



Съфинансиран от програма  
„Еразъм+“  
на Европейския съюз



# ПОЗНАНИЕ & ПРИОБЩАВАНЕ

2017–1–BE02–KA202–034722

**C&I – IP2 (пълна версия)**

ИНСТРУМЕНТИ ОТНАСЯЩИ СЕ ДО УБЕЖДЕНИЯТА  
НА ПРОФЕСИОНАЛИСТИТЕ.  
КОЛИЧЕСТВЕН ПОДХОД.



European Network  
of Social Authorities





Съфинансиран от програма  
„Еразъм+“  
на Европейския съюз



**Автори:**

José Manuel Gil Guzmán. Instituto Valenciano de Atención Social y Sanitaria.

Johan Warnez. Groep Ubuntu x 8K.

María Ana Sorzano Castellón. Instituto Valenciano de Atención Social y Sanitaria.

**Редактор:** Johan Warnez

1-во издание: декември 2019 г.

уебсайт: <http://www.ensa-network.eu/cognitionandinclusion/c-i-projectsresults.html>

© 2019. Instituto Valenciano de Atención Social y Sanitaria и Groep Ubuntu x 8K.

ISBN:

Този материал може да бъде адаптиран, преиздаван и споделян; авторите трябва да бъдат посочвани, когато оригиналът или негова разновидност се използва или споделя; материалите не могат да бъдат използвани за комерсиална цел; всяка разновидност трябва да се споделя при същите лицензионни условия.



Съфинансиран от програма  
„Еразъм+“  
на Европейския съюз

Подкрепата на Европейската комисия за изготвянето на настоящата публикация не представлява одобрение на съдържанието, което отразява гледните точки само на авторите и не може да се търси отговорност от Комисията за всяка употреба, която може да бъде използвана за информацията, съдържаща се в нея.



## РЕЗЮМЕ

*Предистория* - Професионалистите, работещи в областта на уврежданията, се различават в своите убеждения, относно предполагаемата компетентност, променливост и потенциал за учене на хора с интелектуални увреждания. (напр. Viklen, 2006; Dweck, 2015; Feuerstein, 1988).

*Дизайн / методология / подход* - Количествен подход, базиран на веб-базиран самоуправляващ се въпросник, отговорен от специалисти по увреждания от четири европейски държави (n = 259).

*Резултати* - За да се прилагат успешно образователните стратегии за възрастни с интелектуални увреждания, професионалистите трябва да разработят подходяща подкрепяща система от убеждения. Установено е, че пет конструкти са от решаващо значение за разбирането и измерването на тази система от убеждения: 1) убежденията на професионалистите относно промяната, модификацията и пластичността на възрастни с интелектуални увреждания, 2) убежденията на професионалистите относно трансверсални/преносими умения при възрастни с интелектуални увреждания, 3) убежденията на професионалистите относно критичните условия на околната среда за насърчаване на промяната и обучението на възрастни с интелектуални увреждания, 4) убежденията на професионалистите относно качеството на живот и интелектуални увреждания и 5) убежденията на професионалистите относно заетостта и интелектуалните увреждания.

Въз основа на тези пет ключови конструкти, проектът е разработил набор от инструменти за оценка на убежденията. Част от инструментите са нови инструменти, а друга част от включените са съществуващи инструменти за оценка: а) Скала на убежденията за познание и социално включване (J. Gil Guzmàn, M. Sorzano Castellon, J. Warnez - IVASS & Groep Ubuntu x 8K, с принос от партньорството C&I), б) Въпросник за нагласите (C. Dweck, sd), в) Обща Скала За Аз-Ефективност (Schwarzer & Jerusalem, 1995) и г) Скала на социално напрежение (J.M. Gil Guzmàn & M. Sorzano Castellon IVASS). Целта е да се помогне на специалистите да измерват, саморефлексираат или обсъждат с други, как тяхната собствена система от убеждения оказва влияние върху резултата от техните усилия за подобряване на учебния потенциал, качеството на живот и социалното включване / заетост на възрастни с интелектуално увреждане.



## СЪДЪРЖАНИЕ

### Съдържание

Въведение .....	6
<b>1. Разработване на скала на убежденията за познание и социално включване за професионалисти; Статистически анализ. ....</b>	<b>7</b>
<b>2. Описание на теоретичните модели относно Скалата на убежденията за познание и социално включване за професионалисти.....</b>	<b>13</b>
<i>2.1 Вярванията на Фойерщайн (Структурна когнитивна променливост – СКП): Активно-променящият се срещу Пасивно-приемащия подход.....</i>	<i>13</i>
<i>2.2 Дук : Теория за нагласата.....</i>	<i>14</i>
<i>2.3 Биклен: предполагаема компетентност .....</i>	<i>16</i>
<i>2.4 Шалок и Вердуго - Качество на живот (КНЖ) .....</i>	<i>17</i>
<i>2.5 Бандура: Самоефективност .....</i>	<i>18</i>
<i>2.6 Айзен - Теория на планираното поведение и социалното напрежение.....</i>	<i>19</i>
<b>3. Съдържание на айтемите.....</b>	<b>22</b>
<i>3.1 Убеждения на професионалистите по отношение на Познанието, Интелекта, Приобщаването, Качеството на Живот и Заетостта при възрастни хора с интелектуални увреждания.....</i>	<i>22</i>
<i>3.1.2. Убеждения за трансверсални/преносими умения на възрастни с интелектуални увреждания: .....</i>	<i>22</i>
<i>3.1.3. Убеждения относно условията на околната среда за учене, решаване на проблеми, автономия на възрастни с интелектуални увреждания: .....</i>	<i>24</i>
<i>3.1.4. Убеждения относно Включването и Качеството на Живот на възрастни с интелектуални увреждания: .....</i>	<i>24</i>
<i>3.1.5. Убеждения относно заетостта на възрастни с интелектуални увреждания: айтеми 4, 5.....</i>	<i>25</i>



<i>3.2 Контролни инструменти</i> .....	26
<b>4. Скала на убежденията за познание и социално включване за професионалисти: инструкции и как да се използва? (Johan Warnez &amp; María Ana Sorzano Castellón)</b> .....	28
<b>4.1 Общи инструкции</b> .....	28
<b>4.2 Как да използваме скалите за убеждения: количествени или качествени? ....</b>	28
<i>СКАЛА НА УБЕЖДЕНИЯ ЗА ПОЗНАНИЕ И СОЦИАЛНО ВКЛЮЧВАНЕ</i> .....	62
<i>ВЪПРОСНИК ЗА НАГЛАСАТА - КАРОЛ ДУЕК МОЯТА ЛИЧНА НАГЛАСА</i> .....	64
<i>ОБЩА СКАЛА ЗА АЗ-ЕФЕКТИВНОСТ– Йеросалим и Шварцер</i> Моята обща аз- ефективност .....	66
<i>СКАЛА ЗА СОЦИАЛНО НАПРЕЖЕНИЕ – IVASS</i> Влиянието на социалната и професионалната среда върху моите убеждения и работа .....	68



## Въведение

Проектът „Познание и приобщаване“ има за цел да разработи инструменти за оценка на условията за оптимално прилагане на методологии за обучение на трансверсални/преносими умения, с цел насърчаване на успешната адаптация, приобщаване и заетост на възрастни с интелектуални увреждания. Инструментът при този втори интелектуален резултат е върху *системата от убеждения на професионалиста*, който се очаква да подкрепя и обучава възрастни. Основният фокус на инструмента е върху убежденията на професионалиста, относно *интелекта, модификацията, потенциала за учене, усилията, вътрешната мотивация* и т.н... Тъй като това е най-подходящо за този проект, инструментът също така *оценява* убежденията относно *приобщаването, Качеството на живот и заетостта*: обучението на трансверсални/преносими умения има смисъл, само когато хората с интелектуални увреждания са подкрепени да бъдат по-независими, да станат част от обществото и да допринесат за това.

Както е описано в следващия раздел, теорията за когнитивната променливост, разработена от Фойерщайн<sup>1</sup> през 60-те и 70-те години на миналия век, е един от най-сложните модели, който предоставя информация за условията на *социалната среда*. Част от тези условия се отнасят до системата от убеждения със съдържание: възприятия, убеждения, вярвания, имплицитни теории за *обучаемия*, т.е. възрастния човек с интелектуални увреждания, *увреждането*, т.е. интелектуалното увреждане и естеството на *интервенциите*. Съдържанието на включените и свързани с качеството на живота айтеми се основава на рамката на Всеобщата декларация за правата на човека и на световно приетия модел за качество на живота, разработен от Боб Шалок<sup>1</sup>. Освен тези модели, Mind Set - рамката (Карол Дук<sup>2</sup>) и концепцията за предполагаема компетентност (Д. Биклен<sup>3</sup>) вдъхновиха развитието на инструмента.

*Ако не се очаква компетентност, то тогава няма да възникне. (ДВ)*

Тази основна идея, като част от безусловната и подкрепяща система от убеждения, с която партньорството се съгласява, е необходима предпоставка за успешно прилагане на образователни стратегии, които имат за цел да насърчат промяната, ученето и автономията сред възрастни с интелектуални увреждания.

Инструментът за оценка може да се използва по количествен и качествен начин. Може да се използва за определяне на изходно положение или действителна ситуация (например за приложения за човешки ресурси) или за оценка на усилията за професионално, образователно обучение. Освен това този вид инструмент за оценка, който в основата си се основава на саморефлексия, има потенциала да инициира - ако е посочено - процеса на промяна на системата от убеждения на професионалиста и ще бъде използван поради тази причина.



## **1. Разработване на скала на убежденията за познание и социално включване за професионалисти; Статистически анализ <sup>1</sup>.**

(Jose Manuel Gil Guzmán)

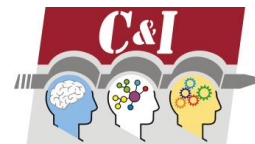
*1.1* По време на първата фаза на проекта C & I (септември 2017 г. - Ноември 2018 г.) партньорството сподели добри практики, които имат за цел да популяризират трансверсални/преносими умения сред възрастни с интелектуални увреждания. Както е обобщено в C&I ИР-1 (*Преглед на успешните методологии за обучение на трансверсални/преносими умения при възрастни с интелектуални увреждания*), различни подходи с различен обхват показват разнообразни начини за реализиране на целта. Докато анализирахме и преразглеждаме тези подходи, бяха създадени възможности за опознаване на *когнитивните модели* и - въз основа на конкретни практики - *условия* за успешно прилагане. Всички тези модели (както е описано подробно по-долу) се отнасят до специфични убеждения, които значително определят (количествено и качествено на професионалните) усилията за постигане на желания резултат: придобиване на компетентност за използване на адаптивни, трансверсални/преносими умения за успешно приобщаване и заетост.

Въз основа на тези модели и на научените уроци (ИР1), партньорите генерираха набор от няколко твърдения - организирани в 5 области и отразяващи съдържанието на убежденията, подкрепени от теоретичните модели: 1. Убеждения относно промяната, *модификацията*, пластичността на възрастни с интелектуални увреждания, 2. Убеждения относно *трансверсални/преносими умения* сред възрастни с интелектуални увреждания, 3. Убеждения относно *условията на околната среда* за насърчаване на промяната и ученето сред възрастни с интелектуални увреждания, 4. Убеждения относно *Качеството на живот* и интелектуални увреждания, и 5. Убеждения относно *заетостта* и интелектуалните увреждания.

Многото твърдения бяха намалени чрез отмяна на айтеми, отразяващи подобни идеи, или айтеми със съдържание, много близко едно до друго. Проучване на Delphi (Ноември 2018 г.) с всички членове на партньорството ни помогна да намерим най-подходящите, най-важните и преференциални айтеми. Айтемите - въз основа на средните резултати - бяха подредени от високи към ниски. Въз основа на резултата, като се взеха предвид колкото е възможно различни, съответни теми (например учене през целия живот, решаване на проблеми, условия на околната среда, ...) и в координация с членовете на техните местни експертни групи (с изследователи, университетски и гимназиален персонал), които да уверят, че айтемите съответстват на избраните модели, IVASS и “Groep Ubuntu x 8K” предложиха 24 айтема. Тези айтеми бяха представени и приети от всички партньори (март 2019 г.). Айтемите бяха префразирани съгласно общите правила за изграждане на тестове. Избрахме 5-степенна Ликъртова скала (1 - изобщо не съм съгласен; 5 - силно съм съгласен). Беше организиран малък опит, за да се разбере дали

---

<sup>1</sup> Пълен доклад със статистическия анализ на Скалата за Познание и Социално Включване: виж анекс 1



айтемите се разбират по същия начин; трябваше да се направят минимални адаптации във фразирането. През юни 2019 г. тази версия на скалата беше внедрена в 5-те партньорски организации - Vale и IVASS (Испания), NARHU (България), Irescoop (Италия), Groep Ubuntu x 8K (Белгия) - за събиране на 259 отговора и данни за статистически анализ (Юли - август 2019 г.).

Извадката се състои от 259 професионалисти (74,7% жени и 25,3% мъже), работещи с хора с интелектуални и / или обучителни затруднения. Разпределението на извадката по държави и партньорски организации може да се види в Таблица 1.

Таблица 1. Разпределение на извадката по държави и партньори.

СТРАНА	ОРГАНИЗАЦИЯ	ПРОБИ
Белгия	Groep Ubuntu x 8K	61
Испания	VALE	25
Испания	IVASS	86
Италия	IRESCOOP	45
България	NARHU	42
<b>TOTAL</b>		<b>259</b>

Източник: собствена разработка.

77,3% от участниците са професионалисти от първа линия, работещи с хора с увреждания (лица, полагащи грижи, възпитатели, медиатори по заетостта, ерготерапевти, психолози ...). Останалите 22,7% са професионалисти, работещи с задачи, свързани с надзор, разработване на програми или оценка.

Повечето от участниците са професионалисти с висок професионален опит. 88,1% от анкетираните са заявили, че имат повече от 3 години опит в сектора. Освен това 77,29% от професионалистите са заявили, че работят с хора с увреждания, които нямат голямо ниво на зависимост. (повече информация в таблица 2.)

Проведен е проучвателен *факторен анализ*, за да се идентифицира корелацията между 24-те айтема на Ликъртова скала и основната структура на фактора. Въпреки че тестът разкрива 6 основни фактора, само първият от тях е запазен и използван за разработване на скалата. Този фактор обяснява 25,58% от общата дисперсия. Според изследователския екип този фактор представлява убежденията на професионалистите към познанието и социалното включване. 17 айтема с натоварване по-високо от .40 са окончателно включени в този фактор и в крайната скала. Крайните айтеми, ориентация и свързани конструкти могат да се видят в таблица 3.

*Алфа тестът на Кронбах* бе проведен, за да се провери вътрешната надеждност на 17-те айтема от Ликъртова скала, които формират крайната скала (*надеждност*). Тестът показва резултат от .868, който се счита за "добър". Съвет от вътрешни експерти по проекти и участниците в местните експертни групи от Фландрия и Испания установиха, че скалата очевидно отразява съдържанието на познанието и социалното включване, които са подходящи за изследователските въпроси (*валидност*). Изследователският екип





Съфинансиран от програма  
„Еразъм+“  
на Европейския съюз



избра 11 специалиста с много добър професионален опит и „отлични“ предполагаеми убеждения към познанието и социалното включване, за да попълнят въпросника. Тестът на Mann-Whitney U установи значителни разлики и по-висок среден ранг на тази "контролна" група в сравнение с останалите участници (248).



Таблица 2. Обобщение на примерни фигури.

	UBUNTU x 8K		IVASS		VALE		НАРХУ		IRECOOP		TOTAL	
	Честота	%	Честота	%	Честота	%	Честота	%	Честота	%	Честота	%
<b>ПРОБИ</b>	61	23.5	86	33.2	25	9.6	42	16.2	45	17.3	259	100
<b>ПОЛ</b>												
Мъж	12	19.7%	18	21.4%	9	36%	9	21.4%	17	37.8%	65	25.3%
Жена	49	80.3%	66	78.6%	16	64%	33	78.6%	28	62.2%	192	74.7%
<b>ВЪЗРАСТ</b>												
18-30	6	9.8%	7	8.3%	5	20%	6	14.3%	4	8.9%	28	10.8%
31-40	21	34.4%	15	17.9%	10	40%	12	28.6%	14	31.1%	72	28%
41-50	16	26.2%	28	33.3%	8	32%	12	28.6%	15	33.3%	79	30.7%
Над 50	18	29.5%	34	40.5%	2	8%	12	28.6%	12	26.7%	78	30.3%
<b>ГОДИНИ ОПИТ</b>												
По-малко от година	0	0%	1	1.2%	2	8%	4	9.8%	0	0%	7	2.8%
1-3 години	4	6.6%	4	4.8%	5	20%	8	19.5%	2	4.7%	23	9.1%
3-10 години	13	21.3%	20	23.8%	5	20%	7	17.1%	8	18.6%	53	20.9%
3-10 години	22	36.1%	24	28.6%	8	32%	12	29.3%	20	46.5%	86	33.8%
Над 20 години	22	36.1%	35	41.7%	5	20%	10	24.4%	13	30.2%	85	33.5%
<b>РАЗМЕР НА ОРГАНИЗАЦИЯТА</b>												
1-5 работници	1	1.6%	1	1.2%	0	0%	2	4.9%	1	2.2%	5	1.9%
6-10 работници	0	0%	6	7.1%	1	4%	6	14.6%	0	0%	13	5%
11-50 работници	1	1.6%	34	40.5%	3	12%	27	65.9%	8	17.8%	73	28.5%
51-250 работници	5	8.2%	21	25%	21	84%	4	9.8%	34	75.6%	85	33.2%
Повече от 250 работници	54	88.5%	22	26.2%	0	0%	2	4.9%	2	4.4%	80	31.2%
<b>ПРОФЕСИОНАЛНА КАТЕГОРИЯ</b>												
Професионалисти от първа линия	35	57.4%	75	88.2%	21	87.5%	33	78.6%	34	77.3%	198	77.3%
Други	26	42.6%	10	11.8%	3	12.5%	9	21.4%	10	22.7%	58	22.7%

Таблица 3. Финален инструмент - Съдържание, ориентация и свързани с тях конструктори в айтемите на Ликъртова скала

ИТЕМ	Ориентация	Конструктори
1. Възрастните хора с интелектуални увреждания могат да се научат да се саморегулират	Позитивна	Трансверсални/преносими умения и промяна, променливост и пластичност
2. Възрастните хора с интелектуални увреждания нямат умения за самоконтрол на емоциите си.	Негативна	Трансверсални/преносими умения
3. Най-добрият начин да насърчиш независимостта е да създадеш възможности за възрастните хора с интелектуални увреждания да живеят в обществото.	Позитивна	Условия на околната среда
4. Възрастните хора с интелектуални увреждания имат нужда от постоянна подкрепа, когато са на работа.	Негативна	Трансверсални/преносими умения и промяна, променливост и пластичност
5. Възрастните хора с интелектуални увреждания могат да развият професионална идентичност.	Позитивна	Заетост
6. Възрастните хора с интелектуални увреждания могат да се научат да се адаптират към променящи се ситуации	Позитивна	Промяна, променливост и пластичност и трансверсални/преносими умения.
7. Възрастните хора с интелектуални увреждания трябва да извършват само прости и повтарящи се задачи на работа	Негативна	Промяна, променливост и пластичност
8. Възрастните хора с интелектуални увреждания могат напълно да участват в обществото	Позитивна	Социално включване (Качество на живот)
9. Възрастните хора с интелектуални увреждания могат да се научат да се адаптират в неочаквани ситуации	Позитивна	Промяна, променливост и пластичност и трансверсални/преносими умения
10. Възрастните хора с интелектуални увреждания винаги имат нужда от помощ, за да разрешават проблемите	Негативна	Трансверсални/преносими умения
11. Защитената среда насърчава обучението на възрастните хора с интелектуални увреждания	Негативна	Условия на околната среда
12. Възрастните хора с интелектуални увреждания се учат от грешките си	Позитивна	Трансверсални/преносими умения
13. Няма полза да се работи върху уменията за общуване на възрастните хора с интелектуални увреждания	Негативна	Промяна, променливост и пластичност
14. Качеството на живот на възрастните хора с интелектуални увреждания е различно от това на хора без интелектуални увреждания	Негативна	Социално включване (Качество на живот)
15. Възрастните хора с интелектуални увреждания имат право да решат къде да живеят	Позитивна	Социално включване (Качество на живот)
16. Възрастните хора с интелектуални увреждания могат да се усвоят умения за независим живот	Позитивна	Промяна, променливост и пластичност
17. Възрастните хора с интелектуални увреждания са способни да учат през целия живот	Позитивна	Промяна, променливост и пластичност



**1.2** Подкрепени от теоретичните модели и опита на участващите организации, 3 инструмента за контрол са добавени към Ликъртова скала по-горе, които така или иначе, са основната част от *Скалата на убежденията за познание и социално включване*. Тези инструменти за контрол с ограничен брой айтеми осигуряват необходимата информация за правилно разбиране на отговорите на професионалиста.

**1.2.1.** *Скала на нагласата.* Както може да се предположи висока корелация между системата от убеждения на професионалистите относно пластичността, променливостта, потенциала за учене на други хора, като напр. възрастни с интелектуални увреждания от едната страна и *собствената им нагласа* - като нагласа за растеж или по-скоро фиксирана нагласа - от друга страна, първият допълнителен инструмент е да се оцени нагласата на професионалистите. За това можем да използваме въпросника за нагласи, разработен от К. Дук и колеги<sup>2</sup>.

**1.2.2.** *Обща Скала За Аз-Ефективност.* Също така, можете да предположите, че системата от убеждения и оценките по Ликъртова скала могат да бъдат повлияни от нечия *самоефективност* (за описание вижте по-долу): Общата Скала За Аз-Ефективност, базирана на работата на А. Бандура и разработена от Шварцер и Йерусалим – налична на много езици - се добавя. ОСС е скала от 10 айтема, предназначена да оцени оптимистичните убеждения в човек, за да се справи с различни трудни изисквания в живота, особено убежденията, че нечии действия са отговорни за успешните резултати.

**1.2.3.** *Скала на социално напрежение.* И накрая, тъй като психологическият натиск от социалната среда може да бъде заложен, набор от айтеми, разработени от IVASS, е част от този интелектуален резултат. Преглед на литературата<sup>3</sup>, интервюта и групови дискусии<sup>4</sup> с експерти и професионалисти генерира 48 статии; 12 айтема бяха избрани като най-подходящи по отношение на фокуса на този проект.

---

<sup>2</sup> <http://blog.mindsetworks.com/what-is-my-mindset>



## **2. Описание на теоретичните модели относно Скалата на убежденията за познание и социално включване за професионалисти**

### **2.1 Вярванията на Фойерщайн (Структурна когнитивна променливост – СКП): Активно-променящият се срещу Пасивно-приемащия подход**

*„Интелекта не е статична структура, а отворена, динамична система, която може да продължи да се развива през целия живот“.* (RF)

Заглавието на книгата на Фойерщайн *„Don't Accept Me as I Am symbolizes“* символизира „негласен вик на отчаяние, отчаянието на хиляди хора със забавено представяне, чиито пасивно-приемащи (безпроблемни / немодифициращи) обстоятелства ги обричат на относително ниско качество на живот. От любов родителите могат да предлагат на детето си всеки вид уют и удоволствие, за да поддържат щастието му. Всичко, което може да наруши спокойната среда на детето им, се възпира. Комфортът на детето, пълното спокойствие, чувството, че е напълно прието и дори невежеството му да бъде различен, стават все по-важни. Много малко се обмисля възможността за подобряване на развитието по съществен начин. Активно-променящият (АП) подход, за разлика от пасивно-приемащия (ПП), се разкрива като нежелание от страна на родителя, човека, полагащ грижи, учителя, работодателя да приеме увреждането на човека - било то физическо, психическо, образователно или поведенческо - такова, каквато е. Теорията на СКП е залегнала дълбоко в АП подход, застъпвайки се за непрекъснато мобилизиране на екологични ресурси, за да се увеличи не само потенциалът на индивида, но и неговият капацитет да бъде модифициран. Педагозите, социалните работници, родителите и други ще се различават значително във убежденията си за потенциала за човешка промяна. Тази дисперсия може да се разглежда като позиция, задържана на биполярен континуум, преминаващ между пасивно-приемащия (ПП) подход вдясно и активно-променящия (АП) подход в левия край. В действителност обаче тези подходи могат да бъдат описани от гледна точка на спектър от позиции, всяка по-близо или по-отдалечена от един от тези полюси. Тези две виждания не се отнасят до количествените аспекти на образователната интервенция. Вместо това те се отнасят до неговите качествени аспекти, тоест към неговото естество, цели и посока, към която са насочени интервенционните енергии и ресурси. За да се определи нечия позиция по континуума ПП-АП, трябва да се зададат два взаимосвързани въпроса: „До каква степен нивото на функциониране или увреждане на индивида се счита за неизменно и следователно се приема като даденост? „До каква степен социалните ресурси, интервенционните процеси и образователните практики са насочени към смислено модифициране на самия индивид, както и към оформяне на средата му за по-голяма модификация?“ В отговор на тези въпроси, винаги когато образователните дейности са насочени към значително увеличаване на модификацията на индивида и повишаване на адаптивните



му способности, можем да ги считаме за активно-променящия (АП) подход. Когато модификацията на индивида не е основната цел на интервенцията, се отразява пасивно-приемащия подход (ПП). Дейностите от природозащитен характер могат да бъдат изключително изобретателни и разнообразни и въпреки това да се считат за пасивни, тъй като целят адаптиране на средата към настоящото ниво на функциониране на индивида, а не обогатяване на поведението на човека за справяне за по-добро качество на живот. Има обаче ситуации, при които пасивно-приемащият подход е не само похвален, но и необходим, като например при изграждането на специални рампи за хора в инвалидни колички. Дори и при това обстоятелство е важно самият човек да пътува от едно място на друго, без да изисква прякото съдействие на някой друг, ако е изобщо възможно. Приемането не се отнася до емоционалното отношение, което можем да имаме или да развием към човек с увреждане. Отнася се за отношението, което имаме към това увреждане. Пасивното приемане означава да се толерира увреждането, считайки го за немодифицируемо. Да се "живее" с увреждането означава, че се инвестира не в модификацията на индивида, а в обкръжението му. За него се създават условия, които няма да изискват промени в нивото му на функциониране. По този начин ниското или неподходящо функциониране се засилва и увековечава.

## 2.2 Дуюек : Теория за нагласата<sup>3</sup>

Хората се различават в степента, в която приписват причините за интелекта и други черти. Дали те са вродени и фиксирани фактори („фиксирана“ нагласа) или са променливи фактори, на които може да се повлияе чрез учене, усилия, обучение и практика (нагласа към „растеж“)? *Нагласата към растеж* обикновено се счита за по-изгодна. Дуюек предложи *теория на нагласата* като начин да се разберат ефектите от убежденията, които хората поддържат за същността на интелекта. Това от своя страна има последици за ученето и образованието.

„Резултатите от тестовете и мерките за постижение ви казват къде е ученикът, но не ви казват къде може да се окаже студ ученикът“  
„Да станеш е по-добре, отколкото да бъдеш“ (КД)

Dweck твърди, че имплицитните теории, които хората поддържат за същността и причините за интелигентността, имат редица последици, особено върху мотивацията за учене и упражняване. В по-ранните си изследвания тя идентифицира теоретици за

<sup>3</sup> Based on : David L, "Mindset Theory – Fixed vs. Growth Mindset (Dweck)," in *Learning Theories*, December 14, 2015, <https://www.learning-theories.com/mindset-theory-fixed-vs-growth-mindset-dweck.html>; Dweck, C.S. (2012). *Mindset: The New Psychology of Success*. Constable & Robinson Limited.



„субект“ и „инкремент“, въз основа на това дали хората приписват успех в задачи, които изискват интелигентно поведение, на наличието на достатъчно естествени умения (субект) в сравнение с практикуване на умение и подобряване на производителността с течение на времето (инкрементално). По-късно тя предлага теория на мисленето, за да интегрира редица свързани идеи, които е развила през годините.

*Нагласата* се позовава на имплицитни теории, които хората имат по отношение на същността на интелигентното поведение: до степента, в която индивидите приписват интелекта на фиксирани черти, те имат *фиксирана* теория на интелекта (т.е. фиксирана нагласа) и до степента, че те приписват интелекта на обучението, усилията, тренирането и практиката, те поддържат теория за *растеж* на интелекта (т.е. нагласа към растеж).

Хората с *фиксирана нагласа* вярват, че техните качества (като интелект или други личностни черти) са „неизменни“ - както Бог ви е направил, всъщност е това, което сте. Чертите на индивида са фиксирани - не е нещо, което може да се практикува или развие. Хората с *нагласа към растеж*, от друга страна, вярват, че усилията или обучението могат да променят нечии качества и черти.

Хората с фиксирана нагласа са склонни да се интересуват само от обратна връзка за техния успех в дадена дейност до степен, в която тя служи за оценка на техните основни способности. Те не използват обратната връзка, за да се учат, тъй като не вярват, че успехът им зависи от усилията им да учат. По-скоро те вярват, че успехът зависи от нивото на вродените им способности. Следователно те се страхуват от провал, защото това предполага ограничения или лимити, които те няма да могат да преодолеят.

*Нагласата към растеж*, от друга страна, приписва успеха на ученето. Следователно индивидът не се страхува от провал, защото това само сигнализира за необходимостта да се обърне внимание, да се вложат усилия, да се приложи време за практикуване и да се овладее новата възможност за обучение. Те са уверени, че след такива усилия ще успеят да усвоят уменията или знанията и след това да подобрят представянето си.

Съобщенията от родители, учители, социални работници ... до деца, младежи или възрастни могат да повлияят върху развитието на тяхното мислене. Ако родителите, учителите... постоянно приписват успех на вродените способности, децата ще започнат да развиват фиксирана нагласа. Похвалата за нечие представяне може да бъде особено вероятно да създаде фиксирана нагласа, когато приписва успеха на интелекта (предполагаща склонност или фиксирани черти). Ако обаче успехът се дължи на усилията и практиката, децата (или младежи, възрастни ...) ще имат по-голяма вероятност да развият нагласа към растеж. Похвалата на усилията за практикуване или приписването на успех на по-важната практика, в която ангажираното лице, може да допринесе за развитието на нагласа към растеж.



Различията в нагласите могат да засегнат и по-широки въпроси, включително как *работодателите* се фокусират върху наемаването на персонал и как *политиците* финансират общественото образование. Работодателите, които имат фиксирана нагласа, могат да се фокусират повече върху инвестициите във високоспособни служители и съответно да инвестират по-малко в професионално развитие и текущо обучение. Политиците, които вярват, че обучението на това, кои деца са способни, е ограничено от фиксирани черти, могат да се противопоставят на призивите за подобряване на финансирането на държавното образование, може би считайки това допълнително финансиране за ненужна инвестиция, за да се опитат да подобрят фиксираните способности. Същите тези политици обаче може да са готови да подкрепят разходите за програми за надарени, когато достъпът в такива програми се филтрира чрез тестове за интелигентност.

Също така е възможно да съществуват международни *различия* в нагласите; напр. Американците и Западноевропейците, като се има предвид историята на разпространението на използването на тестове за интелигентност през миналия век, може да имат по-голяма вероятност да отдадат успех на вродените способности (фиксирана нагласа), отколкото на усилията и практиката; обратното може да се случи в много азиатски държави и особено в Китай, където културата на образованието набляга на ученето и строгите практики.

### **2.3 Биклен: предполагаема компетентност <sup>4</sup>**

*Предполагаемата компетентност* е рамка на образователната ангажираност, която приканва всички, участващи в образованието или подкрепата (професионалисти и непрофесионалисти), да се обърнат към хората, които искат да бъдат включени изцяло, искат приемане и признателност, искат да учат, искат да бъдат чути и искат да допринесат. Да не се предполага компетентност означава да се приеме, че някои хора нямат потенциала и не могат да учат, да се развиват или да участват в света.

„*Предполагаемата компетентност* не е нищо по-повече от хипократова клетва за педагози“: това означава да бъдем отворени за лична (интелектуална) компетентност, като приемем, че човек (с увреждане) има способността да мисли, да учи и да разбира, дори ако доказателства, че случаят е такъв, не се виждат. Приема се, че човек по своята същност не е неспособен, а че се нуждае от подходящите опори и системи, които да му помогнат да успее. *Предполагаемата компетентност* не е идеализъм. Не става дума за игнориране или пренебрегване на предизвикателствата, пред които е изправен човек. *Предполагаемата компетентност* е свързана с това да се даде шанс на някого и да му се помогне да се възползва по какъвто и да е начин. Отвореността към компетентността на отделните хора е особено важна за насърчаването на

---

<sup>4</sup> Douglas Biklen & Jamie Burke (2006) Presuming Competence, *Equity & Excellence in Education*, 39:2, 166-175



(трансверсални/преносими) умения и по този начин за успешния принос в обществото и заетостта.

*“Цели се ниско и така може да очакваш само ниски резултати. Но ако се целиш високо, така е доста вероятно да подкрепите вашият клиент за постигне на високи очаквания. ”. (DB)*

Неприемането на потенциал, често се допуска при хора с увреждания в развитието, интелектуални способности и ... се подсилва от резултатите от тестове, дефиниции, диагнози, категоризации и др.<sup>6</sup> Ако приемем, че некомпетентността се случва в процеса на класификация: някой става умствено изостанал въз основа на представянето си на тестове за интелигентност и скали за адаптивно поведение. *Етикетирането* често се случва и хората се научават да се държат според етикета и (негативните) очаквания на социалната среда.

#### **2.4 Шалок и Вердуго - Качество на живот (КНЖ)<sup>5 6</sup>**

Точно както е при всички хора и въз основа на Конвенцията на ООН за правата на хората с увреждания (UNCRPD; Обединени нации, 2006 г.), Качеството на Живот е широко прието като основна цел на образованието и подкрепата на хората с интелектуални увреждания. Моделът на Schalock & Verdugo е повлиял значително в областта на интелектуалните увреждания и уврежданията в развитието.

Качество на живот - подравнено в съответствие с принципи като човешки и законни права, приобщаване, активно участие, ценени роли, справедливост, овластяване и самоопределение - включва цялостен, позитивен подход към индивидите, основан на положителна психология и базиран на силните страни- модели на растеж и развитие. Той осигурява рамка за ориентирано към човека планиране. Моделът на КНЖ има широк и холистичен фокус върху човека като цяло, като го отличава от този, свързан със здравето качество на живот (HRQoL), който има по-разграничен фокус върху въздействието на заболяването или увреждането върху нивото на индивидуалното функциониране.

Schalock & Verdugo предлагат да не дефинират концепцията за КНЖ като такава, а скоро да постигнат съгласие по нейните основни области (набор от фактори, съставляващи лично благосъстояние) и индикатори (възприятия, поведение или условия, които отразяват благосъстоянието на човека). Моделът за КНЖ се състои от осем универсални основни области (между скоби някои индикатори)

<sup>5</sup> Van Hecke, N. et al. (2018). Conceptualization and measurement of Quality of Life based on Schalock & Verdugo's model: A cross-disciplinary review of the literature. UGent.

<sup>6</sup> Schalock, R.L. & Verdugo, M.A. (2002). Handbook on Quality of Life for human service practitioners. Washington DC: American Association on Mental Retardation.

- 2.4.1. Емоционално благополучие (чувство за сигурност и безопасност, предвидима домашна и училищна среда, изразяващо удовлетворение, доволство и щастие)
- 2.4.2. Междуличностни отношения (да имаш близки приятели, да си взаимодействаш социално, да бъдеш част от семейните взаимодействия)
- 2.4.3. Материално благополучие (да имате достатъчно пари за закупуване на лични вещи, да имате собствено физическо пространство)
- 2.4.4. Личностно развитие (демонстриране на умения за самопомощ, възможност за учене и израстване)
- 2.4.5. Физическо благополучие (участие във физически дейности, хранене с здравословна храна, използване на поддържаща технология, ако е необходимо (напр. Очила, скоби, инвалидна количка)
- 2.4.6. Самоопределение (вземане на решения, поставяне на лични цели, изразяване на лични чувства)
- 2.4.7. Социално приобщаване (участване в семейни и обществени дейности, получаване на помощ и подкрепа от други)
- 2.4.8. Права (да се третират по същия начин като връстници, да имат домашен любимец, ако той или тя пожелае,...)

## **2.5 Бандура: Самоефективност <sup>7 8</sup>**

Самоефективността, често наричана „увереност“, е *оптимистичната вяра в себе си, в собствената компетентност* или шансове за успешно изпълнение на задача и постигане на благоприятни резултати.

“Нищо не е невъзможно, самата дума казва, че съм възможен.”(АН)

“Когато повярвате, ще постигнете!”(RF)

Според Бандура убежденията за самоефективност са в основата на човешкото функциониране. Не е достатъчно човек да притежава необходимите знания и умения за изпълнение на дадена задача; човек също трябва да има *убеждението*, че той / тя може успешно да изпълни необходимото поведение при трудни обстоятелства. Следователно ефективното функциониране изисква умения и убеждения за ефикасност, за да се изпълнят по подходящ начин - два компонента, които се развиват съвместно, когато индивидите растат и се учат. Освен това тези два компонента на успешното функциониране на човека действат взаимно, както Бандура (1997) нарича „взаимна причинно-следствена връзка“, когато функционирането на единия компонент зависи отчасти от функционирането на другия.

<sup>7</sup> Bandura, A. (1994). Self-efficacy. In V. S. Ramachaudran (Ed.), Encyclopedia of human behavior (Vol. 4, pp. 71-81). New York: Academic Press. (Reprinted in H. Friedman [Ed.], Encyclopedia of mental health. San Diego: Academic Press, 1998).

<sup>8</sup> Bandura, A. (1977). Self-efficacy: Toward a unifying theory of behavioral change. Psychological Review, 84, 191-215.

Самоефективността играе основна роля в определянето на нашите шансове за успех; всъщност някои психолози оценяват самоефективността над таланта в рецептата за успех. Бандура, назовава 4 източника на убеждения за ефикасност, Мадукс<sup>10</sup> добавя 5-ти:

2.5.1. Първият и основен източник на самоефективност е чрез преживявания за *усъвършенстване*. Нищо обаче не е по-мощно от това да имаш пряк опит в за усъвършенстване, за да увеличиш самоефективността. Постигането на успех, например в овладяването на задача или контролирането на околната среда, ще изгради вяра в индивида в тази област, докато провалът ще подкопае тази вяра в ефикасността. За да имате устойчиво чувство за самоефективност, е необходим опит в преодоляването на препятствия чрез *усилия и постоянство*.

2.5.2. Вторият източник на самоефективност идва от нашето наблюдение на хората около нас, особено на хората, които считаме за модели за подражание. Виждайки, че хора, подобни на нас, успяват с постоянните си усилия, поражда убеждението ни, че и ние притежаваме способностите да овладеем дейностите, необходими за успех в тази област.

2.5.3. Влиятелни хора в живота ни като родители, учители, мениджъри или треньори могат да укрепят убежденията ни, че имаме необходимото, за да успеем. Ако бъдем убедени (устно) от тях, че притежаваме способността да овладеем определени дейности, означава, че е по-вероятно да положим усилия и да ги поддържаме, когато възникнат проблеми.

2.5.4. Емоционалното или физиологичното състояние, в което се намирате, ще повлияе на това как преценявате своята самоефективност. Депресията например може да намали доверието в нашите възможности. Стресовите реакции или напрежението се тълкуват като признаци на уязвимост към лошо представяне, докато положителните емоции могат да повишат нашата увереност в нашите умения.

2.5.5. Мадукс предложи пети път към самоефективност, а именно чрез въображаеми преживявания, изкуството да визуализираш себе си, като се държиш ефективно или успешно в дадена ситуация

## ***2.6 Айзен - Теория на планираното поведение и социалното напрежение***

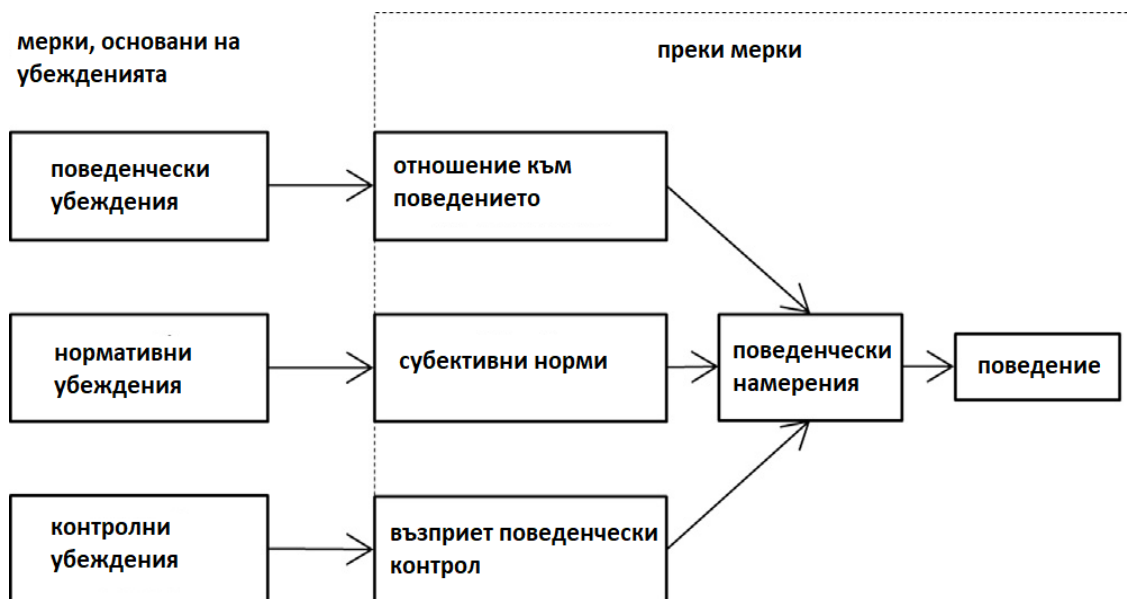
Теорията за планираното поведение (Айзен<sup>10</sup>) предоставя концептуална рамка за справяне със сложността на човешкото поведение в специфичен контекст. Той предлага, че намеренията на човек да се държи могат да бъдат предсказвани чрез: а) отношение към поведението (положителната / отрицателната оценка на човека за въпросното поведение); б) субективни норми (социално напрежение да се извърши (или не) поведението); и в) възприет поведенчески контрол (възприятие на човека за трудността (или лекотата) при извършване на поведението). Тези намерения, заедно с възприятието на човека за контрол на поведението (Нормативни вярвания, контролни



убеждения и поведенчески убеждения) могат да бъдат добри предсказвачи на поведението за изпълнение.

Теорията предполага, че поведението е функция на видимата информация или убеждения, свързани с поведението. Разграничават се три вида очевидни убеждения: поведенчески убеждения, за които се предполага, че влияят на отношението към поведението, нормативни убеждения, които съставляват основните детерминанти на субективните норми, и контролни убеждения, които осигуряват основата за възприятията за поведенчески контрол.

Социалното напрежение би било свързано със субективни норми и нормативни убеждения (вероятност ключови индивиди или групи да одобрят (или не) определено поведение). В контекста на проекта „Познание и Приобщаване“ той се отнася до социалното напрежение, което семействата, колегите, преподавателите, обществото и дори собствените крайни потребители могат да упражнят върху професионалиста, за да избере и изпълни дадено поведение.



Фигура 1. Теория на планираното поведение. (Fishbein & Ajzen, 2010).



Съфинансиран от програма  
„Еразъм+“  
на Европейския съюз





### 3. Съдържание на айтемите

(Johan Warnez, María Ana Sorzano Castellón & Jose Manuel Gil Guzmán)

#### 3.1 Убеждения на специалистите по отношение на Познанието, Интелекта, Приобщаването, Качеството на Живот и Заетостта при възрастни хора с интелектуални увреждания

Както е описано по-рано (виж. 1.1) 24 айтема - покриващи съдържанието на 5 области - бяха избрани да бъдат обединени на айтемите на тази основна част от *Скалата за убеждения относно Познанието и Социалното Включване*. Някои айтеми се отнасят до повече от една области, особено когато айтема се отнася до способността да се учи (1) и / или до конкретно трансверсално умение (2).

3.1.1. Убеждения за *Промяната, изменчивостта, пластичността* на възрастни с интелектуални увреждания: айтеми 1, 4, 6, 7, 9, 13, 16, 17

16 “*Възрастните хора с интелектуални увреждания могат да усвоят умения за независим живот.*”

Айтемите в тази област се отнасят до общи убеждения на специалиста относно учебния потенциал на възрастни с интелектуални увреждания. Предполагамата рамка за компетентност и подходът за активна модификация са добри отправни точки за размисъл върху „динамичните“ въпроси:

Интелигентността нещо статично ли е? Дали IQ-резултатът и нивото на функциониране в определен момент са добри прогнози за бъдещо представяне? Възможно ли е възрастни с интелектуални увреждания да се адаптират, да се учат от грешки, да се саморегулират и т.н. и така да могат да станат независими граждани. Предполага ли специалистът, че нагласата към растеж и увереността се променят при хората с интелектуални увреждания? Пластичността подходяща концепцията ли е и при възрастни с интелектуални увреждания и могат ли те да учат през целия си живот?

Само когато компетентността, учебният потенциал и промяната се предполагат безусловно от специалистите, когнитивните програми и обучението за трансверсални/преносими умения ще бъдат ефективни и по този начин ще насърчат успешното включване и заетост.

Според партньорите на С&I-проекта, айтемите, включени в инструмента, се считат за значими. Много повече айтеми могат да бъдат намерени в инструменти, разработени от в.о. Дук, Фойерщайн и Хейууд: въпреки че тези инструменти са разработени за професионалисти, работещи с деца или млади хора, съдържанието е прехвърляемо и не е свързано изключително с възрастта или сферата на живота.

3.1.2. Убеждения за *трансверсални/преносими умения* на възрастни с интелектуални увреждания:



айтеми 1, 2, 6, 9, 10, 12

*12 „ Възрастните хора с интелектуални  
увреждания се учат от грешките си “*

Трансверсални/преносимите умения са част от развитието на хората и играят важна роля за ефективно, ефикасно автономно функциониране и за непрекъсната адаптация към промените. В рамките на оста от Трансверсални компетенции<sup>10</sup>, Познанието и Включването се фокусира върху вътрешноличностните умения, а именно в Познанието. Хората със специални потребности искат да бъдат включени в обществото и се нуждаят от трансверсални/преносими умения, за да успеят в живота и на пазара на труда. С&I се фокусира върху познанието, защото включва психични процеси, присъстващи в ежедневието, например учене и мислене: те често са слабо развити или игнорирани. Познанието ръководи нашите мисли и действия, а също така влияе върху това как се обработва информацията и как хората взаимодействат със света. Следователно трябва ефективно да работим върху тези умения. Въз основа на Щернберг, екипът на С&I избра и определи 5 трансверсални/преносими умения.

*Решаването на проблеми* е когнитивен процес от по-високо ниво, който може да се счита като цикъл на емоционална, когнитивна и поведенческа дейност, започвайки от осъзнаването, че съществува проблем, след това дефинирането на проблема, разпределението на умствени и физически ресурси за решаване на проблема, намирането на стратегия (или стратегии), която може да бъде приложена за решаване на проблема, прилагането на това решение, мониторинг на текущия процес за решаване на проблеми и оценка на намереното решение, както и на завършения процес.

*Саморегулацията* се отнася до компетентността на субекта да се променя и да има контрол върху своите вътрешни процеси и външни ресурси. Саморегулацията се състои в използването на специфични техники за насочване на вниманието, използване на самоинструкции, управление на времето, структуриране на средата, търсене на помощ и поддържане на мотивация.

*Когнитивната гъвкавост* като висока когнитивна функция влияе върху начина, по който знанията се получават, представят, (пре) структурират и прилагат по време на разработването на отговора. По този начин когнитивната гъвкавост включва три измерения: гъвкавост на вниманието; представителна гъвкавост и гъвкавост на реакцията.

*Самонасочеността* е измерение на характера, което се отнася до самоопределение или сила на волята и се счита за способността да се контролира, регулира или адаптира поведението по отношение на избраните цели или ценности.

*Креативността* е способността да се правят иновации (да са различни и оригинални) и да се отговаря на искания, предизвикателства или наложени или самоналожени цели. Творческият процес е системно явление, тъй като е разработен в съответствие с потенциала от обстановката (външни характеристики) и характеристиките на хората



(присъщи характеристики) за създаване на иновативни, разнопосочни и / или оригинални решения за стари / нови проблеми.

Айтемите във въпросника, отнасящи се до тези трансверсални/преносими умения, особено канят специалисти да разсъждават върху въпроси като: дали възрастните с интелектуални увреждания са в състояние да изпълняват тези трансверсални/преносими умения (а не: дали са в състояние да придобият тези умения - това трябва да се разглежда като част от предишната област - 3.1.1.) Отново, и по-конкретно по отношение на тези умения, специалистът е поканен да покаже доказателства за „предполагаеми“ компетентности в тази област на когнитивните умения.

3.1.3. Убеждения относно *условията на околната среда* за учене, решаване на проблеми, автономия на възрастни с интелектуални увреждания:  
айтеми 3, 11

*3 „ Най-добрият начин да насърчим  
независимостта е да създадеш възможности за  
възрастните хора с интелектуални увреждания да  
живеят в обществото. “*

Много от уроците, извлечени от прегледите на методологиите (доклад С&I ИР1<sup>10</sup>), се отнасят до въздействието върху резултата от социалните, екологични или методологични условия: условията в (социалната) среда могат да възпрепятстват или могат да насърчат придобиването и / или изпълнение на (трансверсални/преносими) умения, особено в рамките на хората с увреждания. Безопасната и в същото време предизвикателна среда оказва значително влияние върху начина, по който някой се развива и учи. Качеството и количеството на подкрепата и т.н. са критични условия за развитие и учене, както и за автономност и успешно включване: просто помислете за въздействието на социална среда, която „поема“ проблемите на даден човек, без да дава възможност за решаване на проблем сам, да изпробва нещата и да „опита и сгреси“, да се научи как да се възползва от грешките, да се научи да поема инициатива,... . Индикатори за затрудняващо състояние могат да бъдат: избор за „прости“ задачи, непрекъснатата подкрепа и помощ, адаптиране на средата към клиента, неочакване клиентът да се адаптира към околната среда или да бъде „професионалистът, който знае какво е добро за някого ". В крайния инструмент се появяват само няколко айтема, но качествено използване на инструмента отваря вратата за много доработки по тези условия.

3.1.4. Убеждения относно *Включването и Качеството на Живот* на възрастни с интелектуални увреждания:  
айтеми 8, 14, 15





*14 „Качеството на живот на възрастните хора с интелектуални увреждания е различно от това на хора без интелектуални увреждания.“*

Концепцията за качество на живот (КНЖ) се отнася до желаното благосъстояние на човек във връзка с много аспекти от неговия живот и е тясно свързана с декларацията за универсалните права. Това може да помогне на специалистите да създадат рамка за своята работа, подобряване на качеството и оценка. Основната идея за айтемите е да се разберат убежденията на специалистите относно КНЖ на възрастен с интелектуални увреждания. Често поради интелектуалните увреждания качеството на живот на хората с увреждания се възприема като качество на живот на всички граждани. КНЖ обаче се занимава с „въпроса за живота на хората, като гарантира, че гражданите с интелектуални увреждания изпитват същите човешки права и качествен живот като всеки друг член на обществото“<sup>9</sup>

Айтемите в този раздел приканват специалистите да помислят за тези права и естеството на КНЖ на възрастни с интелектуални увреждания: какви разлики се виждат в тези права и въпросите за КНЖ между възрастни с и без увреждане. Също така тук, защо бихте полагали усилия, ако сте убедени, че включването, заетостта не оказва влияние върху качеството на живот на тези възрастни. Включени са три айтема, но са разработени много инструменти за оценка на КНЖ, които могат да се използват като източник за разработване на тази област, докато се прави оценка.

3.1.5. Убеждения относно *заетостта* на възрастни с интелектуални увреждания: айтеми 4, 5

*5 „Възрастните хора с интелектуални увреждания могат да развият професионална идентичност.“*

В съответствие с Конвенцията за правата на хората с увреждания хората с увреждания имат право на възможност да се прехранват чрез свободно избран труд и / или достъп до програми за професионално ориентиране (член 27). Този раздел - в сравнение с 3.1.4. - се отнася по-конкретно до заетостта, печеленето на пари, материалното благосъстояние, професионалната идентичност, собствеността, приноса към обществото и др. Често поради убеждения, различни от тези, залегнали в основата на парадигмата на правата, хората с интелектуални увреждания нямат възможности да работят или допринасят в обща среда; те работят като доброволци - извършват ценна работа - без да печелят пари или трябва да останат в защитени организации, далеч - физически и психологически - от обществото.

<sup>9</sup> The concept of quality of life and its role in enhancing human rights in the field of intellectual disability. Verdugo MA1, Navas P, Gómez LE, Schalock RL. (2012) in : *Journal of Intellectual Disability Research*. 56(11):1036-45.

### 3.2 Контролни инструменти

Както е описано в уводните глави, професионалистите притежават нагласа, тяхната обща самоефективност и възприеманото социално напрежение могат да повлияят на модела на реакция на професионалистите в предишната част. За да се помогне на оценителя да разбере напълно отговорите, дадени от тествания / специалист, се добавят три кратки скали за контрол, за да се установи дали отговорите са „пристрастни“ от значими „личностни“ фактори.

#### 3.2.1. Въпросник за Нагласата (Карол С. Дук)

*7 „Когато нещо е трудно, това ме стимулира да работя повече, а не по-малко.“*

Собствената нагласа на някого - особено, но не непременно, когато е заложена фиксирана мисловна нагласа - може да обясни отрицателни или песимистични убеждения относно потенциала на възрастни с интелектуални увреждания (виж също 2.2.). Въпросникът за оценка на нагласата е бърз диагностичен инструмент, извлечен от валидирани от изследването мерки, за хора на 12 и повече години, за да се използва за оценка на нагласите им. Изпитаният е помолен да отговори на 16 въпроса, като се съгласи или не съгласи с твърденията, които се отнасят до собствената нагласа на професионалистите. Като резултат може да намерите ориентация на нагласа към растеж или по-фиксирана нагласа.

#### 3.2.2. Обща Скала За Аз-Ефективност (Schwarzer, R., & Jerusalem, M.)<sup>10</sup>

*9 „Ако съм в беда, обикновено мога да измисля решение.“*

Може да се окаже, че отрицателен резултат на C & SIB-P, показващ непредполагане на компетентност или не създаване на равни възможности за възрастни с интелектуални увреждания, може да бъде (частично) обяснен с неизвестност как да се подкрепи или неуспех преди това в подкрепата на тези възрастни към компетентност за трансверсални/преносими умения или към успешно включване или заетост.

Скалата за Аз-Ефективност е надеждна и валидна мярка за самоотчитане от 10 айтема за обща самоефективност. Общата оценка се изчислява чрез намиране на сумата от всички айтеми. За Скалата за Аз-Ефективност, общият резултат варира между 10 и 40, като по-високият резултат показва повече самоефективност.

#### 3.2.3. Скала за социално напрежение (IVASS)

<sup>10</sup> Schwarzer, R., & Jerusalem, M. (1995). Generalized Self-Efficacy scale. In J. Weinman, S. Wright, & M. Johnston, Measures in health psychology: A user's portfolio. Causal and control beliefs (pp. 35-37). Windsor, UK: NFER-NELSON)



*10 „Моите колеги смятат, че не е важно за  
възрастните хора с интелектуални увреждания да  
имат работа.“*

Айтемите, разработени от IVASS и представени в този раздел, принадлежат към конструкцията на "социалното напрежение". Според планираното поведение "социалното напрежение" е свързано с нормативните убеждения и субективни норми, които се отнасят до възприеманото социално напрежение да се извършва или да не се извършва поведението. Изборът на айтемите се основава на изчислената уместност според изследователския екип на IVASS след преглед на литературата и интервюта. (виж по-горе 1.2.3.)



## **4. Скала на убежденията за познание и социално включване за професионалисти: инструкции и как да се използва?**

(Johan Warnez & María Ana Sorzano Castellón)

### **4.1 Общи инструкции**

Инструкциите за всяка част от пълния набор от инструменти (C&I ИР2) могат да бъдат намерени във формулярите, налични в приложенията към този документ. Въпреки че оценяващият може да реши да използва само една част от инструмента, препоръчва се - по причини, посочени по-рано - да представи пълния набор от инструменти на професионалиста: „основната“ *Скала на Убежденията за Познание и Социално Включване за професионалистите* и 3 инструмента за контрол, за да разберете какво може да е повлияло на отговорите и по този начин системата от убеждения на професионалиста.

За частта на *убежденията за Познание и Социално Включване* е важно да поканите специалиста да оцени айтемите според техните лични убеждения и субективни възприятия или убеждения, а не да оценява според това, което всъщност може да се наблюдава в организацията или на работното място на професионалиста. Може да вярвате, че „активното участие в обществото“ е това, което наистина има значение - и така можете да дадете положителна оценка по този въпрос, тъй като смятате, че това е важно. В същото време можете да забележите, че вашите клиенти - независимо по каква причина - остават, живеят и / или работят в институция; не се полагат усилия да им се помогне да извършат прехода. Изпитаният се приканва да не оцени (отрицателно) според това наблюдение, а да оцени според собствените си убеждения..

Контролният *въпросник за нагласата* е инструмент за самооценка, търсец ориентацията на нагласата на самия професионалист; въпросите и отговорите са - за разлика от предишната част на инструмента - не свързани с клиентите, възрастните с интелектуални увреждания, а с *нечия* нагласа.

*Общата Скала за Аз-Ефективност* - както е в името - се основава на общото възприятие на собствените му компетенции и умения и на степента, на която тестваният се доверява на своя потенциал. Това не е в общата инструкция, но за този инструмент оценителят може да въведе айтеми в контекста на работната ситуация на тествания.

*Скалата на социалното напрежение* дава на оценителя индикация до каква степен отговорите по *Скалата на Убежденията за Познание и Социално Включване* са повлияни от социалното напрежение на заобикалящата среда. Това може да бъде представено казвайки какво и как го правим не винаги е спрямо нашите собствени убеждения, но понякога си ръководи от външни фактори.

### **4.2 Как да използваме скалите за убеждения: количествени или качествени?**



4.2.1. Всички подинструменти могат да се използват количествено чрез сумиране на резултатите или изчисляване на средна оценка.

Резултатът по *Скалата на Убежденията за Познание и Социално Включване* може да бъде изчислен чрез добавяне на оценките, дадени от тествания. Оценяващият взема предвид ориентацията на айтемите (виж таблица 3): част от айтемите имат положителна ориентация - съгласието е „положително“; друга част има отрицателна ориентация и затова съгласието е „отрицателно“. Оценяващият може да намери положителните и отрицателните айтеми във формуляра. Колкото по-висок е резултатът, толкова повече убежденията на специалистите корелират с понятието „убеждения относно познанието и социалното включване“ и толкова повече е изпълнено това условие за успешен резултат. Високият резултат разкрива активна модифицируема ориентация, предполагаща компетентност, признаване на правата на хората с увреждания и стойността на заетостта; ниският резултат показва доста пасивен приемлив подход, не предполагащ компетентност или учебен потенциал.... Няма норма или критерии за добри или лоши профили. Резултатите могат да се разглеждат като базова линия и отправна точка за подкрепа, обучение и т.н. ...

За да се изчисли резултат от Въпросника за нагласа, оценителят може да изчисли G-резултат и F-резултат, като изчисли среден резултат за G- и F-айтемите (виж формуляра). Най-високият резултат, G или F, дава индикация за нечия ориентация на нагласа, като е по-скоро фиксиран нагласа или нагласа към растеж. Както беше посочено по-рано, оценката на този под-инструмент може да помогне за интерпретацията на резултата от предишния под-инструмент.

Общият резултат за Аз-Ефективността се изчислява лесно чрез добавяне на точките, дадени от тествания: високият резултат е индикация за възприемането на тествания за неговата компетентност.

Изчисляването на резултат по подмащаба на *Социалното напрежение* няма смисъл, тъй като всички айтеми канят тествания да разсъждава върху признаци на натиск или влияние от (социалната) среда, които карат някой да действа професионално по различен начин в сравнение с нечий убеждения.

4.2.2. Първият под-инструмент за убежденията на специалиста относно потенциала, познанието, социалното приобщаване и заетостта на възрастни с интелектуални увреждания може да се използва *качествено*. Всички айтеми подканват тествания да направи избор, но предизвиква размисли и съображения и съмнения.... и така, айтемите са отправна точка за споделяне на идеи и убеждения, размисли, дискусии с оценителя или с колеги на работното място.

При този подход е важно да се осъзнае, че айтемите са показатели и така те са само селекция от съдържание и теми, които са част от област, към която принадлежат. Всеки айтем може да бъде разработен с допълнителни или задълбочаващи се въпроси. Основната цел на оценката - количествена или качествена - е да се установи дали



съществуват „възпрепятстващи“ убеждения, които могат да бъдат променени чрез трениране и / или обучение на професионалист, за да се постигне по-добър резултат за възрастния с интелектуални увреждания.

Всеки айтем от скалата и отговорът на айтема на професионалиста са отправна точка за размисъл и обмен на идеи.

Илюстративни предложения:

Айтемите, които се отнасят до общата идея „Всеки, също и възрастните с интелектуални увреждания могат да учат“, са отправни точки за размисъл, инициирани от оценителя. Когато специалистът не даде „най-високата“ оценка, оценителят може да „предизвика“ професионалиста, като задава въпроси като: „Виждам, че вярвате, че почти всички хора с интелектуални увреждания могат да учат, но като посочите, „съгласен“ а не „категорично съгласен“, разбирам, че според Вас за някои хора това не е възможно. Какво имате предвид...!“. Това може да бъде въведение за разкриване на „ограниченията“ и обсъждане на „причините“ за това, като поканите тествания да даде примери. Като се започне от реалния опит, можете да направите нещата по-конкретни и да разберете какво е заложено. Това може да помогне за формулиране на нови, съобразени цели в плана за подкрепа на клиента и за установяване на професионалните потребности (напр. Обучение, знания,...) за справяне с предизвикателствата. И т.н ....

Може да е интересно да предизвикате тествания, като се държите като „адвокат на дявола“ или да проявите креативност при формулирането на нови твърдения. Като адвокат на дявола, оценителят прави твърдение, различно от собственото му убеждение, за да разбере дали някой наистина е убеден в това, което заявява и е готов да се противопостави на тезата на оценителят.

Интересни и допълващи идеи за обсъждане и споделяне на гледни точки могат да бъдат намерени в описанието на съдържанието на айтемите (виж Глава 3.1.). Някои полезни интересни допълнителни твърдения са:

- Действителното ниво на функциониране на възрастния с интелектуални увреждания е добър предсказател за функциониране в бъдеще / за бъдещ успех / бъдеща заетост...
- Ученето е чисто наизустяване.
- Всеки може да се адаптира към околната среда.
- За хората с интелектуални увреждания средата трябва да се адаптира към човека.
- Работодателите трябва да определят високи стандарти и висококачествена работа.
- Грешките трябва да се избягват по всяко време.
- Възрастни с интелектуални увреждания се възползват от „разнообразна“ смесена среда с хора, различни по възраст, пол, произход,...
- Важно е да знаете диагнозата и етиологията на увреждането.
- Трябва да поканите възрастни с интелектуални увреждания да намерят помощ за всеки проблем, който имат.

## Библиография

- Ajzen, I. (1991) The Theory of Planned Behaviour. In: *Organizational behavior and human decision processes*, 50, p. 179-211
- Bandura, A. (1977). Self-efficacy: Toward a unifying theory of behavioral change. *Psychological Review*, 84, 191-215.
- Bandura, A. (1994). Self-efficacy. In V. S. Ramachaudran (Ed.), *Encyclopedia of human behavior* (Vol. 4, pp. 71-81). New York: Academic Press. (Reprinted in H. Friedman [Ed.], *Encyclopedia of mental health*. San Diego: Academic Press, 1998).
- Biklen, D. & Burke, J., 2006, Presuming Competence, *Equity and Excellence in Education*, 39: 166-175
- David L, (2015) Mindset Theory – Fixed vs. Growth Mindset (Dweck)," in *Learning Theories*, 14 - <https://www.learning-theories.com/mindset-theory-fixed-vs-growth-mindset-dweck.html>
- Dweck, C. (2006). *Mindset: The new psychology of success. How we can learn to fulfill our potential*. New York: Ballantine
- Dweck, C. S. (2012). *Mindset: The New Psychology of Success*. Constable & Robinson Limited.
- Dweck, C. (sd) <http://blog.mindsetworks.com/what-is-my-mindset>
- Feuerstein, R., Falik, L., & Feuerstein Ra.S. (2010). *Beyond Smarter : Mediated Learning and the Brain's Capacity for Change*. New York: Teachers College Press.
- Feuerstein R., Rand Y., Rynders J.E. (1988) *Don't Accept Me as I am*. Springer, Boston, MA
- Maddux, J. E. (1999a). Expectancies and the social-cognitive perspective: Basic principles, processes, and variables. In I. Kirsch (Ed.), *How expectancies shape behavior* (pp. 17-40). Washington, DC: American Psychological Association.
- Schalock, R.L. & Verdugo, M.A. (2002). *Handbook on Quality of Life for human service practitioners*. Washington DC: American Association on Mental Retardation
- Schalock RL, Keith KD, Verdugo MA, Gomez LE (2010). Quality of life model development and use in the field of intellectual disability. In: Kober R, editor. *Quality of Life: Theory and Implementation*. New York, NY, USA: Sage; pp. 17–32
- Schwarzer, R., & Jerusalem, M. (1995). Generalized Self-Efficacy scale. In J. Weinman, S. Wright, & M. Johnston, *Measures in health psychology: A user's portfolio. Causal and control beliefs* (pp. 35-37). Windsor, UK: Nfer-Nelson. – also Available from: <http://userpage.fu-berlin.de/~health/selfscal.htm>
- Unesco (2019) <https://bangkok.unesco.org/content/assessment-transversal-competencies-current-tools-asian-region>
- Van Hecke, N. et al. (2018). Conceptualization and measurement of Quality of Life based on Schalock & Verdugo's model: A cross-disciplinary review of the literature. UGent.
- Verdugo M, Navas P, Gómez L, Schalock R. (2012) The concept of quality of life and its role in enhancing human rights in the field of intellectual disability. in : *Journal of Intellectual Disability Research*. 56(11):1036-45.



Съфинансиран от програма  
„Еразъм+“  
на Европейския съюз



АНЕКС 1

**Скала на убежденията за Познание и Социално Включване за  
професионалисти: Статистически анализ**

Jose Manuel Gil Guzmán, IVASS, 2019





## СКАЛА НА УБЕЖДЕНИЯТА ЗА ПОЗНАНИЕ И СОЦИАЛНО ВКЛЮЧВАНЕ за професионалисти

СТАТИСТИЧЕСКИ АНАЛИЗ  
José Manuel Gil Guzmán (IVASS)

### 1. Въведение

Въпреки че съществуващата литература показва, че има няколко метода за измерване на убеждения като „наблюдавано поведение“ (Armitage and Conner, 2001), скици (Stuart, 2018), индивидуални интервюта, използващи полуструктурирано ръководство (Friedman and Sheppard, 2007), сценарии (Siminoff, Burant and Younger, 2004), протоколи за идентифициране на убеждения..., може да се каже, че количествените самоотчетени въпросници или скали са най-честите методи за оценка на убежденията.

Някои примери, следващи този ред на мисли са: а) Allison et al. (2015) заяви настоящото значение на скалите и въпросниците за измерване на убежденията и нагласите; б) Armitage и Conner (2010) заявяват, че прогнозите за убежденията са подобри за (скалите за) самоотчитане от наблюдаваното поведение; и в) Mogoaze et al. (2013) разработва теория и скала като метод за измерване на ирационални и рационални убеждения.

В случай, че читателят търси допълнителна информация за използването на Ликъртова скала в този контекст, приложение 1 към този доклад за статистически анализ включва обобщение на няколко препратки относно измерването на убеждения (или нагласи), свързани с целите и темите на този проект увреждане, трансверсални/преносими умения / познание, учене, преподаватели ...). Тези статии са използвани като препратки към съдържанието и методологията за този проект и могат да вдъхновят тези, които се интересуват от разработването на скали от типа на Ликерт за измерване или модифициране на убеждения (или нагласи).

### 2. Конструктите, лежащи в основата на убежденията за *Познание и Социално включване*

#### 2.1 Първа фаза: *„Преглед на успешните методологии за обучение на трансверсални/преносими умения при възрастни с интелектуални увреждания“*

Информацията от различни успешни методологии за обучение и анализът на критичните фактори за успех, обобщени в доклада за първата интелектуален продукт



на проекта „Познание и Приобщаване“ Еразъм +, са ключов източник на информация за определяне на какви практически когнитивни методологии, теории и модели трябва да ръководят продуктът на тази скала.

## **2.2 Втора фаза: Преглед на литературата**

За да се подобрят познанията и разбирането на партньорствата за убежденията, относно познанието и социалното приобщаване, беше извършен преглед на литературата за следните подходи:

- Структурна когнитивна променливост: Активна модификация срещу пасивно приемане (Фойерщайн)
- Теория за нагласата - Фиксирана нагласа спрямо нагласата към растеж (Дук)
- Социална когнитивна теория: Самоефективност (Бандура)
- Предполагаема компетентност (Биклен).
- Теория на планираното поведение (Айзен)
- Модел на здравни убеждения (Hochbaum et al.)

Тези подходи формират теоретичната основа за дефиниране на конструктите (и айтемите на въпросника).

## **2.3 Трета фаза: Интервюта и групови дискусии**

Освен това партньорството проведе 10 интервюта лице в лице с експерти и професионалисти и 8 дискусийни групи (1 вътрешна по време на транснационалните срещи и 7 външни с национални местни експертни групи), за да се определят и дефинират ключовите конструкти, свързани с убежденията на професионалисти, работещи в областта на уврежданията към познание и социално включване.

В резултат на тази методология със смесен метод бяха избрани 5 конструкти<sup>11</sup>:

- Промяна, променливост и пластичност
- Трансверсални/преносими умения
- Условия на околната среда
- Измерение на социалното включване от концепцията за качество на живот
- Заетост.

## **3. Разработване на въпросник по скалата на Ликерт**

Партньорството се съгласи, че най-добрият инструмент за достигане до извадката и за събиране на достатъчно количествена информация за разработване на межкултурен инструмент за измерване на убежденията е разработването на веб-базиран самоуправляващ се въпросник. Следователно, след като бяха идентифицирани конструктите, изследователският екип (с професионалисти от участващите

---

<sup>11</sup> Определението на конструктите може да се намери в основния общ доклад, Глава 2 и 3

организации и с външни експерти от националните местни експертни групи) успя да започне да разработва групата от айтеми, на която могат да се основават окончателните инструменти. Набор от 160 предварителни айтема беше избран и класифициран според 5-те избрани конструкти:

- Конструкция 1: 35 айтема
- Конструкция 2: 34 айтема
- Конструкция 3: 35 айтема
- Конструкция 4: 29 айтема
- Конструкция 5: 27 айтема

Изследователският екип класира индивидуално всеки айтем. Организирана беше сесия на фокус група с 9 професионалиста, за да се анализират статистически айтеми и да се изберат, пренапишат и редактират най-подходящите от тях. Създаден е първоначален инструмент с 27 айтема.

Пилотен тест беше завършен с извадка от 9 професионалиста (интервюта лице в лице) и 1 онлайн фокусна група с 4 професионалиста. Целта беше да се оцени дали характеристиките на айтемите (формулировка, яснота, естетика, последователност, време за реакция ...) са подходящи и дали инструкциите са ясни. В резултат на това инструкциите бяха адаптирани, бяха обяснени някои концепции (саморегулиране, дизайн за всички), 5 изречения бяха префразирани и 3 айтема бяха премахнати.

И накрая, 11 професионалиста, за които се смята, че имат „отлични“ убеждения в познанието и социалното включване, попълниха въпросника (контролна група).

Окончателният въпросник се състоеше от:

- 8 демографски въпроса (пол, възраст, години трудов стаж, вид организация, размер на организацията, ниво на зависимост на клиентите / хората с увреждания и професионална категория). Целта на тези въпроси беше да се събере основна информация за извадката; тези въпроси също са използвани като независими променливи за провеждане на еднопосочния тест ANOVA.
- Ядрото на въпросника се формира от 24 айтема от скалата на Ликерт за измерване на убежденията на професионалистите относно познанието и социалното включване.
- Освен това респондентите имаха възможност да запишат своя имейл адрес, ако искаха да получат информация за проекта.

И накрая, оригиналната английска версия на въпросника (виж Апендикс 2 към този доклад за статистически анализ) е преведена на български, италиански, холандски и испански.

#### 4. Източник на данни (N=259)

Извадката се състоеше от 259 професионалисти (74,7% жени и 25,3% мъже), работещи с хора с интелектуални и / или обучителни увреждания. Вижте таблица 1 за разпределението на извадката по държави и партньорски организации.

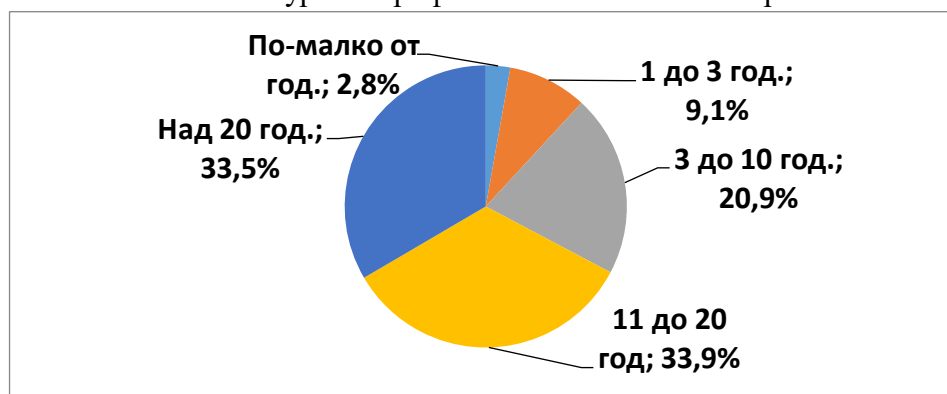
Таблица 1. Разпределение на извадката по държави и партньори.

Страна	Организация за контакти	Проби
Белгия	Groep Ubuntu x 8K	61
Испания	VALE	25
Испания	IVASS	86
Италия	IRECOOP	45
България	НАРХУ	42
<b>TOTAL</b>		<b>259</b>

Източник: собствена разработка

77,3% от участниците са професионалисти от първа линия, работещи с хора с увреждания (лица, полагащи грижи, възпитатели, медиатори по заетостта, ерготерапевти, психолози ...). Останалите 22,7% са професионалисти, работещи по задачи, свързани с надзор, разработване на програми или оценка. Повечето от участниците са професионалисти с висок професионален опит. 88,1% от анкетираните са заявили, че имат повече от 3 години опит в сектора (фигура 1).

Фигура 1. Професионален опит в сектора



Източник: собствена разработка

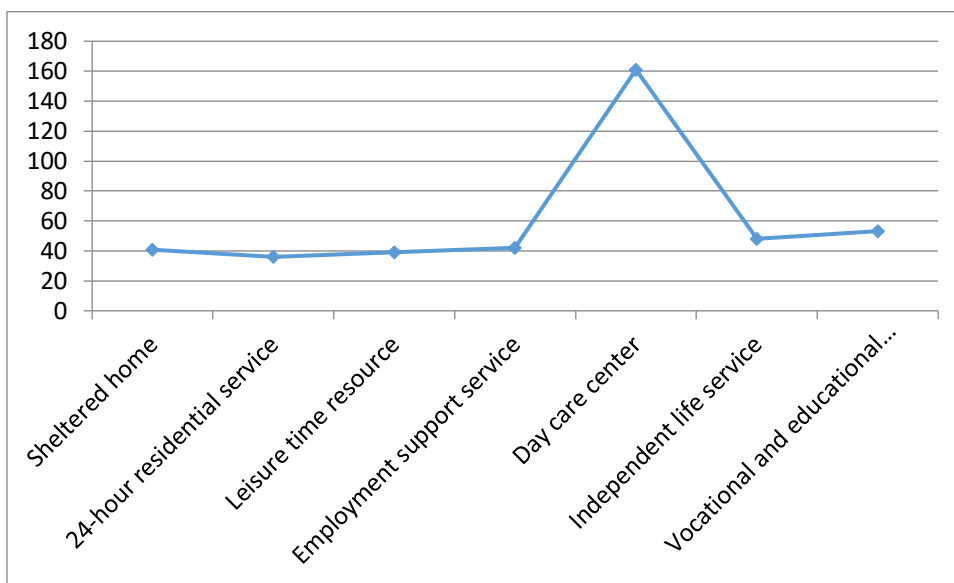
Освен това 77,29% от професионалистите са заявили, че работят с хора с увреждания, които нямат голямо ниво на зависимост. 48,56% от анкетираните работят с хора, страдащи от тежка зависимост (необходима е помощ за извършване на няколко ежедневни дейности два - три пъти на ден, но не е необходимо постоянно присъствие



на гледач); 28,73% от участниците работят с хора, които се нуждаят от помощ за извършване на една или няколко ежедневни дейности (умерена зависимост); и само 22,7% са професионалисти, занимаващи се с хора с голяма степен на зависимост.

По отношение на типа организации, 93% от професионалистите принадлежат към частни, държавни и смесени доставчици на услуги, с повече от 10 работници. Освен това, както може да се види на фигура 2, повечето от тези специалисти работят в заведения за дневни грижи (нежилищни заведения, предлагащи хранителна, здравна и социална подкрепа) или в професионални и образователни центрове (специално изработени уъркшопове и професионални и образователни курсове за обучение).

Фигура 2. Вид на доставчика на услуги (честота на отговорите)



Източник: собствена разработка



Съфинансиран от програма  
„Еразъм+“  
на Европейския съюз

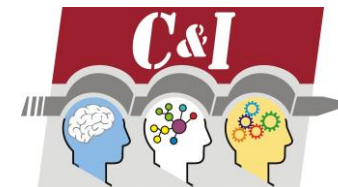


Табл.2

	Гроуп Ubuntux8K		IVASS		VALE		HAPXY		IRECOOP		TOTALI	
	Честота	%	Честота	%	Честота	%	Честота	%	Честота	%	Честота	%
<b>Семпъл</b>	61	23.5	86	33.2	25	9.6	42	16.2	45	17.3	<b>259</b>	<b>100</b>
<b>ПОЛ</b>												
Мъж	12	19.7%	18	21.4%	9	36%	9	21.4%	17	37.8%	<b>65</b>	<b>25.3%</b>
Жена	49	80.3%	66	78.6%	16	64%	33	78.6%	28	62.2%	<b>192</b>	<b>74.7%</b>
<b>ВЪЗРАСТ</b>												
18-30	6	9.8%	7	8.3%	5	20%	6	14.3%	4	8.9%	<b>28</b>	<b>10.8%</b>
31-40	21	34.4%	15	17.9%	10	40%	12	28.6%	14	31.1%	<b>72</b>	<b>28%</b>
41-50	16	26.2%	28	33.3%	8	32%	12	28.6%	15	33.3%	<b>79</b>	<b>30.7%</b>
Над 50	18	29.5%	34	40.5%	2	8%	12	28.6%	12	26.7%	<b>78</b>	<b>30.3%</b>
<b>ГОДИНИ ОПИТ</b>												
По-малко от година	0	0%	1	1.2%	2	8%	4	9.8%	0	0%	<b>7</b>	<b>2.8%</b>
1-3 години	4	6.6%	4	4.8%	5	20%	8	19.5%	2	4.7%	<b>23</b>	<b>9.1%</b>
3-10 години	13	21.3%	20	23.8%	5	20%	7	17.1%	8	18.6%	<b>53</b>	<b>20.9%</b>
3-10 години	22	36.1%	24	28.6%	8	32%	12	29.3%	20	46.5%	<b>86</b>	<b>33.8%</b>
Над 20 години	22	36.1%	35	41.7%	5	20%	10	24.4%	13	30.2%	<b>85</b>	<b>33.5%</b>
<b>ВИД ОРГАНИЗАЦИЯ</b>												
Частна	28	45.9%	22	26.2%	8	32%	8	20%	36	81.8%	<b>102</b>	<b>40.1%</b>
Държавна	26	42.6%	31	36.9%	2	8%	26	65%	2	4.5%	<b>87</b>	<b>34.2%</b>
Смесена частна-държавна	6	9.8%	31	36.9%	15	60%	5	12.5%	5	11.4%	<b>62</b>	<b>24.4%</b>
Самоосигуряващ се професионалист	1	1.6%	0	0%	0	0%	1	2.5%	1	2.3%	<b>3</b>	<b>1.1%</b>



Съфинансиран от програма  
„Еразъм+“  
на Европейския съюз



РАЗМЕР НА ОРГАНИЗАЦИЯТА												
1-5 работници	1	1.6%	1	1.2%	0	0%	2	4.9%	1	2.2%	5	1.9%
6-10 работници	0	0%	6	7.1%	1	4%	6	14.6%	0	0%	13	5%
11-50 работници	1	1.6%	34	40.5%	3	12%	27	65.9%	8	17.8%	73	28.5%
51-250 работници	5	8.2%	21	25%	21	84%	4	9.8%	34	75.6%	85	33.2%
Над 250 работници	54	88.5%	22	26.2%	0	0%	2	4.9%	2	4.4%	80	31.2%
<b>ПРОФЕСИОНАЛНА КАТЕГОРИЯ</b>												
Професионалисти от първа линия	35	57.4%	75	88.2%	21	87.5%	33	78.6%	34	77.3%	198	77.3%
Други	26	42.6%	10	11.8%	3	12.5%	9	21.4%	10	22.7%	58	22.7%

Източник: собствена разработка



## 5. Анализ

Проведен е проучвателен факторен анализ, за да се идентифицира корелацията между 24-те айтема от скалата на Ликерт и основната структура на фактора. Тестът на Kaiser-Meuer-Olkin (КМО) и Бартлет (таблица 3) показва пригодността на пробата и теста. 231 наблюдения се считат за валидни. За дефиниране на факторите е използвана минимална собствена стойност от 1. Анализът на компонентите беше проведен като техника на променлива редукция. Факторното натоварване  $> .40$  е използвано за включване на айтем в получените 6 фактора. 17 точки бяха включени във финалния въпросник.

Фигура 3. Корелационна матрица между 24 айтема от скалата на Ликерт

	ITEM_1	ITEM_2	ITEM_3	ITEM_4	ITEM_5	ITEM_6	ITEM_7	ITEM_8	ITEM_9	ITEM_10	ITEM_11	ITEM_12	ITEM_13	ITEM_14	ITEM_15	ITEM_16	ITEM_17	ITEM_18	ITEM_19	ITEM_20	ITEM_21	ITEM_22	ITEM_23	ITEM_24	
ITEM_1	1																								
ITEM_2	0,211	1																							
ITEM_3	0,267	0,096	1																						
ITEM_4	0,204	0,207	0,146	1																					
ITEM_5	0,085	0,165	0,028	0,129	1																				
ITEM_6	0,372	-0,02	0,094	0,06	-0,011	1																			
ITEM_7	0,294	0,115	0,146	0,262	0,13	0,258	1																		
ITEM_8	0,333	0,209	0,237	0,105	0,258	0,291	0,388	1	0,1																
ITEM_9	0,145	0,108	-0,021	0,014	0,124	0,135	0,097	0,1	1																
ITEM_10	0,314	-0,022	0,244	0,15	-0,023	0,356	0,368	0,272	-0,057	1															
ITEM_11	0,271	0,134	0,189	0,404	0,173	0,144	0,385	0,283	0,029	0,294	1														
ITEM_12	0,164	-0,001	0,115	0,158	-0,096	0,207	0,202	0,094	-0,168	0,319	0,191	1													
ITEM_13	0,28	0,093	0,196	0,082	0,303	0,257	0,381	0,511	0,134	0,361	0,256	0,111	1												
ITEM_14	0,292	0,111	0,184	0,141	0,087	0,494	0,486	0,398	0,133	0,519	0,333	0,177	0,427	1											
ITEM_15	0,335	0,106	0,342	0,255	-0,111	0,219	0,193	0,097	0,006	0,453	0,244	0,265	0,106	0,257	1										
ITEM_16	0,02	0,144	-0,054	0,249	0,145	0,004	0,28	0,169	0,142	0,028	0,239	0,173	0,206	0,192	0,002	1									
ITEM_17	0,412	0,17	0,331	0,192	0,176	0,231	0,3	0,39	0,074	0,379	0,309	0,123	0,477	0,402	0,316	0,17	1								
ITEM_18	0,18	0,037	0,021	0,182	-0,081	0,319	0,296	0,135	0,079	0,241	0,175	0,172	0,225	0,331	0,142	0,103	0,198	1							
ITEM_19	0,107	0,098	0,139	0,348	-0,01	0,04	0,216	0,11	-0,023	0,238	0,263	0,366	0,101	0,174	0,244	0,321	0,154	0,085	1						
ITEM_20	0,303	0,178	0,304	0,188	0,16	0,263	0,277	0,243	0,014	0,374	0,233	0,173	0,249	0,328	0,358	0,026	0,303	0,193	0,203	1					
ITEM_21	0,38	0,127	0,313	0,199	0,064	0,143	0,285	0,3	0,116	0,352	0,288	0,178	0,268	0,359	0,298	0,162	0,44	0,093	0,243	0,262	1				
ITEM_22	0,392	0,064	0,251	0,292	0,04	0,173	0,296	0,254	0,022	0,353	0,373	0,131	0,193	0,279	0,305	0,193	0,378	0,131	0,261	0,221	0,471	1			
ITEM_23	0,366	0,124	0,176	0,362	0,068	0,184	0,413	0,318	0,078	0,442	0,37	0,3	0,258	0,371	0,343	0,299	0,439	0,24	0,354	0,264	0,359	0,466	1		
ITEM_24	0,034	-0,013	0,086	0,003	0,077	0,283	0,045	0,127	0,078	0,149	0,07	-0,026	0,116	0,222	0,165	-0,032	0,117	0,263	-0,079	0,184	-0,055	-0,036	0,004	1	

Източник: собствена  
разработка

Table 3. SPSS test of KMO and Bartlett

Medida Kaiser-Meyer-Olkin de adecuación de muestreo		,866
Prueba de esfericidad de Bartlett	Aprox. Chi-cuadrado	1541,315
	gl	276
	Sig.	,000

Източник: собствена  
разработка

В допълнение към 8 демографски въпроса (независими променливи) и 24 айтеми от скалата на Ликерт (зависими променливи) бяха създадени три нови променливи. Добавена е нова независима променлива, за да може да се сравняват резултатите от 11-те експерта (контролна група) с останалите участници (248). Останалите две променливи





бяха създадени чрез получаване на средната стойност "Mean\_17\_items" и средната стойност "Median\_17\_items" на избраните 17 окончателни айтема от скалата на Ликерт.

Проведен е еднопосочен тест ANOVA, за да се определи дали: а) средната стойност и медианата на 17 айтема от скалата на Ликерт (зависими променливи) се различават по категориите, включени в 8-те демографски въпроса (независими променливи), и б) средствата на контролната група са по-високи от останалите респонденти.

Стойността на  $p < 0,05$  се разглежда във всички проведени тестове като показател за статистическа значимост.

## 6. Надеждност и валидност

### 6.1 Надеждност

Алфа тестът на Кронбах бе проведен, за да се провери вътрешната надеждност на 17-те айтема от скалата на Ликерт, които оформят крайната скала. Тестът показва резултат от .868, който се счита за "добър". Резултатите, получени при провеждането на теста независимо за всяка от 4-те страни участнички, са следните: Испания: .816; Белгия: .89; България: .707; и Италия: .890.

Таблица 4. Алфата на Кронбах, използвайки 17-те окончателни променливи на скалата на Ликерт

Estadísticas de fiabilidad	
Alfa de Cronbach	N de elementos
.868	17

Източник: собствена разработка от  
примерните данни

### 6.2 Face validity

Съвет от вътрешни експерти по проекта и участниците в местните експертни групи от Фландрия и Испания установиха, че скалата очевидно отразява съдържанието на познанието и социалното включване, която е подходяща за изследователските въпроси. В допълнение, изследователският екип избра 11 професионалиста с много добър професионален опит и „отлични“ предполагаеми убеждения към познанието и социалното включване, за да попълнят въпросника. Целта на тази "контролна група" беше да сравни резултатите си с останалите респонденти, за да оцени дали 11-те специалисти с "отлични убеждения" са постигнали по-високи резултати от останалата част от извадката. Както може да се наблюдава в таблица 5, тестът на Mann-Whitney U установи значителни разлики в средния ранг между тези 11 специалисти и останалите участници (248).



Таблица 5. Тестът на Mann-Whitney U

Rangos				
ID_CONTROL		N	Rango promedio	Suma de rangos
Mean_24_items	Control	11	213,77	2351,50
	rest_of_respondents	248	126,28	31318,50
	Total	259		
Median_24_items	Control	11	206,55	2272,00
	rest_of_respondents	248	126,60	31398,00
	Total	259		

Estadísticos de prueba <sup>a</sup>		
	Mean_24_items	Median_24_items
U de Mann-Whitney	442,500	522,000
W de Wilcoxon	31318,500	31398,000
Z	-3,792	-4,194
Sig. asintótica (bilateral)	,000	,000

a. Variable de agrupación: ID\_CONTROL

Източник: собствена разработка от  
примерните данни

## 7. Констатации

### 7.1 Тестът ANOVA

Свързан със средствата на различните категории от 6 независими променливи (демографски въпроси) и променливите "Mean\_17\_items" и "Median\_17\_items", тестът ANOVA установи значителни разлики за следните променливи: държава, тип организация, размер на организацията и категории професионалисти. Тестът ANOVA не е открил разлики между средните стойности на различните категории зависими променливи: пол, възраст, години опит в сектора.

Таблица 6. ANOVA тест. Статистически разлики между средствата

Зависима променлива (фактор) Демографски въпроси	Независима променлива "Mean of "Mean_17_items"	Независима променлива "Mean of "median_17_items"
<b>Пол</b>	Няма разлики между	Няма разлики между средствата
<b>Държава</b>	Средствата се различават	Средствата се различават
<b>Възраст</b>	Няма разлики между	Няма разлики между средствата
<b>Сфера на дейност</b>	Няма разлики между	Няма разлики между средствата
<b>Вид на организацията</b>	Средствата се различават	Няма разлики между средствата
<b>Размер на организацията</b>	Средствата се различават	Средствата се различават



<b>Категории</b>	Средствата се различават	Средствата се различават
------------------	--------------------------	--------------------------

Източник: собствена разработка от  
примерните данни

## 7.2 Факторен анализ

Извършен е факторен анализ на основен компонент на 24 айтема от скалата на Ликерт. Въпреки че тестът разкрива 6 основни фактора, само първият от тях е запазен и използван за разработване на скалата. Този фактор обяснява 25,58% от общата дисперсия (Таблица 7). Според изследователския екип този фактор представлява убежденията на професионалистите към познанието и социалното включване. 17 айтема с натоварване по-високо от .40 са окончателно включени в този фактор и в крайната скала (Таблица 8). За определяне на фактора и айтемите, включени в него, не беше необходима ротация.

Следователно окончателният инструмент ще съдържа 17 айтема, всички с натоварване по-високо от .40 и с вътрешна надеждност на Alpha = .868. Фигура 4 показва 17-те айтема от скалата на Ликерт, тяхната посока и конструкцията, към която принадлежат.

**Table 7. SPSS's principal components extraction**

**Varianza total explicada**

Componente	Autovalores iniciales			Sumas de extracción de cargas al cuadrado		
	Total	% de varianza	% acumulado	Total	% de varianza	% acumulado
1	6,139	25,578	25,578	6,139	25,578	25,578
2	1,885	7,856	33,434	1,885	7,856	33,434
3	1,777	7,404	40,837	1,777	7,404	40,837
4	1,464	6,101	46,939	1,464	6,101	46,939
5	1,178	4,906	51,845	1,178	4,906	51,845
6	1,108	4,616	56,461	1,108	4,616	56,461
7	,932	3,882	60,343			
8	,873	3,637	63,980			
9	,790	3,290	67,270			
10	,733	3,056	70,326			
11	,710	2,958	73,284			
12	,685	2,853	76,138			
13	,642	2,676	78,813			
14	,595	2,479	81,293			
15	,577	2,406	83,699			
16	,547	2,280	85,979			
17	,522	2,173	88,152			
18	,488	2,032	90,184			
19	,466	1,943	92,127			
20	,459	1,911	94,038			
21	,406	1,692	95,731			
22	,393	1,638	97,369			
23	,321	1,336	98,705			
24	,311	1,295	100,000			

Método de extracción: análisis de componentes principales.



Таблица 8. Факторни натоварвания по-високи от .40

**Matriz de componente<sup>a</sup>**

	Componente					
	1	2	3	4	5	6
ITEM_1	,599					
ITEM_2					,472	
ITEM_3	,420			-,529		
ITEM_4	,437	-,423			,433	
ITEM_5			,605			
ITEM_6	,473	,437				
ITEM_7	,629					
ITEM_8	,573					
ITEM_9						-,615
ITEM_10	,660					
ITEM_11	,578					
ITEM_12						
ITEM_13	,571					
ITEM_14	,682					
ITEM_15	,526		-,433			
ITEM_16			,468	,433		
ITEM_17	,668					
ITEM_18				,471		
ITEM_19	,416	-,551				
ITEM_20	,540					
ITEM_21	,600					
ITEM_22	,594					
ITEM_23	,681					
ITEM_24		,502			,448	

Método de extracción: análisis de componentes principales.

a. 6 componentes extraídos.

Източник: собствена разработка от примерните данни



Таблица 9. Финален инструмент- състав, ориентация и свързани с тях конструкти в Ликертовата скала

АЙТЕМ (Позиция в електронния въпросника)	Ориентация	Конструкти
1. Възрастните хора с интелектуални увреждания могат да се научат да се саморегулират.	Позитивна	Трансверсални/преносими умения и промяна, променливост и пластичност
3. Възрастните хора с интелектуални увреждания нямат умения за самоконтрол на емоциите си.	Негативна	Трансверсални/преносими умения
4. Най-добрият начин да насърчиш независимостта е да създадеш възможности за възрастните хора с интелектуални увреждания да живеят в обществото.	Позитивна	Условия на околната среда
6. Възрастните хора с интелектуални увреждания имат нужда от постоянна подкрепа, когато са на работа.	Негативна	Заетост и промяна, променливост и пластичност
7. Възрастните хора с интелектуални увреждания могат да развият професионална идентичност.	Позитивна	Заетост
8. Възрастните хора с интелектуални увреждания могат да се научат да се адаптират към променящи се ситуации.	Позитивна	Промяна, променливост и пластичност и Трансверсални/преносими умения.
10. Възрастните хора с интелектуални увреждания трябва да извършват само прости и повтарящи се задачи на работа.	Негативна	Промяна, променливост и пластичност
11. Възрастните хора с интелектуални увреждания могат напълно да участват в обществото.	Позитивна	Социално включване
13. Възрастните хора с интелектуални увреждания могат да се научат да се адаптират в неочаквани ситуации.	Позитивна	Промяна, променливост и пластичност и Трансверсални/преносими умения.
14. Възрастните хора с интелектуални увреждания винаги имат нужда от помощ, за да разрешават проблемите.	Негативна	Трансверсални/преносими умения
15. Защитената среда насърчава обучението на възрастните хора с интелектуални увреждания.	Негативна	Условия на околната среда
17. Възрастните хора с интелектуални увреждания се учат от грешките си.	Позитивна	Трансверсални/преносими умения
19. Няма полза да се работи върху уменията за общуване на възрастните хора с интелектуални увреждания.	Негативна	Промяна, променливост и пластичност



20. Качеството на живот на възрастните хора с интелектуални увреждания е различно от това на хора без интелектуални увреждания.	Негативна	Социално включване (КнЖ)
21. Възрастните хора с интелектуални увреждания имат право да решат къде да живеят.	Позитивна	Социално включване (КнЖ)
22. Възрастните хора с интелектуални увреждания могат да се усвоят умения за независим живот.	Позитивна	Промяна, променливост и пластичност
23. Възрастните хора с интелектуални увреждания са способни да учат през целия живот.	Позитивна	Промяна, променливост и пластичност

### ФИНАЛЕН ИНСТРУМЕНТ

SA: Напълно съгласен/а A: Съгласен/а N/N: Нито съгласен/а, нито несъгласен/а D: Несъгласен/а SD: Напълно несъгласен/а

		SA	A	N/N	D	SD
1	Възрастните хора с интелектуални увреждания могат да се научат да се саморегулират.	<input type="radio"/>	<input type="radio"/>	<input type="radio"/>	<input type="radio"/>	<input type="radio"/>
2	Възрастните хора с интелектуални увреждания нямат умения за самоконтрол на емоциите си.	<input type="radio"/>	<input type="radio"/>	<input type="radio"/>	<input type="radio"/>	<input type="radio"/>
3	Най-добрият начин да насърчиш независимостта е да създадеш възможности за възрастните хора с интелектуални увреждания да живеят в обществото.	<input type="radio"/>	<input type="radio"/>	<input type="radio"/>	<input type="radio"/>	<input type="radio"/>
4	Възрастните хора с интелектуални увреждания имат нужда от постоянна подкрепа, когато са на работа.	<input type="radio"/>	<input type="radio"/>	<input type="radio"/>	<input type="radio"/>	<input type="radio"/>
5	Възрастните хора с интелектуални увреждания могат да развият професионална идентичност.	<input type="radio"/>	<input type="radio"/>	<input type="radio"/>	<input type="radio"/>	<input type="radio"/>
6	Възрастните хора с интелектуални увреждания могат да се научат да се адаптират към променящи се ситуации.	<input type="radio"/>	<input type="radio"/>	<input type="radio"/>	<input type="radio"/>	<input type="radio"/>
7	Възрастните хора с интелектуални увреждания трябва да извършват само прости и повтарящи се задачи на работа.	<input type="radio"/>	<input type="radio"/>	<input type="radio"/>	<input type="radio"/>	<input type="radio"/>
8	Възрастните хора с интелектуални увреждания могат напълно да участват в обществото.	<input type="radio"/>	<input type="radio"/>	<input type="radio"/>	<input type="radio"/>	<input type="radio"/>
9	Възрастните хора с интелектуални увреждания могат да се научат да се адаптират в неочаквани ситуации.	<input type="radio"/>	<input type="radio"/>	<input type="radio"/>	<input type="radio"/>	<input type="radio"/>
10	Възрастните хора с интелектуални увреждания винаги имат нужда от помощ, за да разрешават проблемите.	<input type="radio"/>	<input type="radio"/>	<input type="radio"/>	<input type="radio"/>	<input type="radio"/>
11	Защитената среда насърчава обучението на възрастните хора с интелектуални увреждания.	<input type="radio"/>	<input type="radio"/>	<input type="radio"/>	<input type="radio"/>	<input type="radio"/>



12	Възрастните хора с интелектуални увреждания се учат от грешките си.	<input type="radio"/>	<input type="radio"/>	<input type="radio"/>	<input type="radio"/>	<input type="radio"/>
13	Няма полза да се работи върху уменията за общуване на възрастните хора с интелектуални увреждания.	<input type="radio"/>	<input type="radio"/>	<input type="radio"/>	<input type="radio"/>	<input type="radio"/>
14	Качеството на живот на възрастните хора с интелектуални увреждания е различно от това на хора без интелектуални увреждания.	<input type="radio"/>	<input type="radio"/>	<input type="radio"/>	<input type="radio"/>	<input type="radio"/>
15	Възрастните хора с интелектуални увреждания имат право да решат къде да живеят.	<input type="radio"/>	<input type="radio"/>	<input type="radio"/>	<input type="radio"/>	<input type="radio"/>
16	Възрастните хора с интелектуални увреждания могат да се усвоят умения за независим живот.	<input type="radio"/>	<input type="radio"/>	<input type="radio"/>	<input type="radio"/>	<input type="radio"/>
17	Възрастните хора с интелектуални увреждания са способни да учат през целия живот.	<input type="radio"/>	<input type="radio"/>	<input type="radio"/>	<input type="radio"/>	<input type="radio"/>

## 8. Ограничения

Решено е да се използват айтеми от скалата на Ликерт като квазиинтервални променливи, въпреки съществуващите противоречия по този въпрос. Това ни позволи да изчислим средствата и медианите, да дадем приоритет на айтемите и да проведем няколко теста.

Тестът на Колмогоров-Смирнов показва, че променливите от скалата на Ликерт не се държат като нормални данни. Но тъй като ANOVA може да толерира някои нарушения на нормалността, размерът на извадката е по-голям от 30 в много категории и няма причини да се смята, че наблюденията не са независими, беше решено да се проведе този тест. Следователно получените резултати трябва да бъдат внимателно интерпретирани.

Това изследване е използвало метод за извадка без вероятност. Това означава, че е вероятно да бъдат избрани организации и специалисти, по-близки до партньорските организации и изследователския екип. Това се счита за отклонение от извадката. Бъдещите изследвания трябва да обмислят подобряване на метода за вземане на проби и типовете организации за вземане на проби.

Използването на уеб-базирани самоуправляващи се въпросници има някои ограничения като невъзможността да се свържете с респондентите преди изпращането на въпросника; трудността за достъп на някои професионалисти до въпросника; фактът, че респондентът може да види само част от въпросника на своя компютър или смартфон; или невъзможността да се знае степента на липса на отговор.

Трябва също така да се вземе предвид социалната желателност и пристрастието към отговора изразяващ съгласието на въпросниците по Ликертската скала.



## Апендикс 1: Примери за Ликертови скали, измерващи убеждения и нагласите

- *Eakin, 2017: Development and validation of CF-Medication Beliefs Questionnaire: A mixed-method approach.*

В рамките на „Социалната когнитивна теория“, авторът разработва въпросник, формиран от шест под-скали и пет области: мотивация, самоефективност, възприемана важност и баланс при вземане или пропускане на лекарства. Метод: Областите са създадени чрез изучаване на предишна литература и провеждане на 15 интервюта. Пробата, използвана за валидиране на резултатите, е 128 потребители.

- *Manya C. Whitaker, Kristina Marie Valtierra, (2018) "The dispositions for culturally responsive pedagogy scale".*

Развитие на скала за убежденията на учителите относно многообразието и / или приобщаващото образование. Разработването на скалата се състои от шестстепенен процес, включващ разработване на айтеми, експертен преглед, проучвателен факторен анализ, интерпретация на фактора, потвърждаващ факторен анализ и конвергентни и дискриминантни анализи на валидността. Извадката, използвана за валидиране на скалата, е 253 учители. Крайната скала съдържа 19 айтема на Ликерт в три области на разположение: Диспозиция за Праксис, Диспозиция за Общността и Диспозиция за социална справедливост. Статията предоставя предварителните айтеми, използвани за създаване на скалата, като някои от тях са вдъхновяващи примери за C&I скали.

- *Hassanein, 2014. Changing Teachers' Negative Attitudes Toward Persons With Intellectual Disabilities.*

Изследването използва 60-айтемова скала от Ликертов тип „Отношение към хората с увреждания“ (Alkoreity, 1992), която включва 24 положителни твърдения и 26 отрицателни твърдения за хора с интелектуални увреждания.

- *Rose, 2011. Health professionals' attitudes and emotions towards working with adults with intellectual disability (ID) and mental ill health.*

Отношението на персонала към хората с интелектуални увреждания в службите за психично здраве може да бъде отрицателно и негативното отношение на персонала може да има неблагоприятно въздействие върху предоставянето на услуги. Въпросникът беше създаден, за да изследва нагласите и емоциите на персонала към предоставянето на грижи за психичното здраве на възрастни с интелектуални увреждания. Изпълнен е от 84 служители от основните и специализирани служби за интелектуални увреждания. Скалата за поведение се състои от 25 твърдения за „поведение“, свързани с предоставянето на грижи за психичното здраве на възрастни с интелектуални увреждания. Формулировката на всяко твърдение предполага или положително (13), или отрицателно (12) пристрастие.

- *L. Strike, 2004. Mental Health Professionals' Disability Competence: Measuring Self-Awareness, Perceived Knowledge, and Perceived Skills.*

Докладът описва компетентността на специалистите в областта на психичното здраве при работа с клиенти с увреждания. Проучването за консултиране на клиенти с увреждания (Strike, 2001) е разработено, тъй като не е намерена мярка за компетентност на специалистите в областта на психичното здраве. Даян Страйк разработи CDDS скалите за самосъзнание, възприето знание и възприети умения, използвайки процес на преглед на литературата и експертен преглед. Всяка от трите скали съдържа 20 точки, за които респондентите изразяват своето съгласие или несъгласие по 6-степенна скала (1 \_ силно се съгласявам с 6 \_ силно не съм съгласен). Шест примерни айтема илюстрират позитивна и обратна ключова позиция за всяка от трите скали. Айтемите за





самосъзнание, „Считам хората с увреждания за малцинство“ и „Трудно ми е да разбера как увреждането може да бъде гордост за хората с увреждания“, разглеждат придържането към модел на малцинство на увреждане и осъзнаване на културата на хората с увреждания. Айтемите „Възприемани знания“ „Смятам, че безработицата / ненатоварването са често срещани сред хората с увреждания в САЩ“ и „Мисля, че английският е родният език на американците, които са с пълна загуба на слух от раждането“, разглеждат познанията по проблемите на заетостта и езиковите бариери. Айтемите на „Възприемани умения“, „Бих могъл да взема предвид увреждането на клиента при тълкуване на резултатите от инструментите за оценка“ и „Не знам как увреждането може да взаимодейства с човешката сексуалност (напр. Семейно планиране)“, адресират умения за оценка и умения за концептуализиране на случая.

- *Stuart, 2018. A Cross-National Comparison of Attributional Patterns Toward Students With and Without Learning Disabilities. Journal of Learning Disabilities.*

This article aims to raise awareness of the importance of attributional beliefs in relation to the educational outcomes of students with Learning disabilities. The article uses as a framework the attribution theory. The instrument that was used for this study was adapted from Woodcock and Vialle's (2010, 2011) study that used a modified version from Clark's (1997) original study investigating elementary teachers' perception of the achievement of U.S. students with and without LD. (N = 240) trainee teachers at the end of their training were surveyed with vignettes and Likert-scale questions to ascertain their responses to students with and without Learning disabilities. Eight vignettes were created that described hypothetical boys who had just failed a class test. After the trainee teachers read the vignettes, they were asked four likert-type questions.

Тази статия има за цел да повиши осведомеността за значението на атрибутивните убеждения във връзка с образователните резултати на учениците с обучителни затруднения. Статията използва като рамка теорията на атрибутирането. Инструментът, използван за това изследване, е адаптиран от проучването на Woodcock and Vialle's (2010, 2011), което използва модифицирана версия от оригиналното проучване на Clark's (1997), изследващо възприятията на началните учители за постиженията на американски ученици със и без обучителни трудности. (N = 240) учители-стажанти в края на обучението си бяха анкетирани с анкетни карти и въпроси по Ликертова скала, за да се установят отговорите им спрямо ученици със и без обучителни затруднения. Създадени са осем анкетни карти, които описват хипотетично момчета, току-що несправили се с тест в клас. След като учителите-стажанти прочетоха анкетни карт, им бяха зададени четири въпроса по Ликертова скала.

- *Neumark-Sztainer, 1999. Beliefs and attitudes about obesity among teachers and school health care providers working with adolescents.*

Целта на това проучване беше да оцени и опише убежденията и нагласите, свързани със затлъстяването, сред училищния персонал. Убежденията се оценяват със скала от осем точки (6-степенна Ликертова скала), разработена от Allison et al. Отношението към затлъстелите лица е оценено с модифицирана версия на Allison et Al. скала с 16 айтема (6-точков Ликертова скала). 24-те айтема са показани в статията. Окончателната извадка от проучване включва 115 респонденти (учители, медицински сестри и социални работници)

- *Chin, 2002. Development of the Attitudes Toward Vegetarians.*

Въпреки че това проучване няма много общо с учебните бариери или уврежданията, добре обяснената методология за разработване на скалата и вида на използваните айтеми и извадката (N = 244 ученици) могат да бъдат много полезни за разработване на скали за C&I и тяхното валидиране. Фокусът на това проучване беше да се разработи скала, предназначена да измери отношението към вегетарианците (ATVS). Тази скала измерва



еднофакторна конструкция с адекватна вътрешна последователност. ATVS корелира значително със структурата на авторитаризма и, както се очаква, ATVS не корелира значително със социалната желателност. Скалите (ATVS) са оформени от 21 айтема (7-точков Ликертов стил).

- *Brown & Haywood, 1989. Development of an empirical scale of philosophies of education.*

Това изследване много конкретно изхожда от идеята, че преподавателите работят според набор от предположения за това, което според тях е „образование“, защо го правят и какво може да се постигне чрез него. Тези образователни философии определят разнообразни учебни дейности, включително методи, съдържание, техники за управление на поведението, (относителен) оптимизъм относно дългосрочните ефекти на техните усилия върху знанията и поведението. Идеята, че убежденията на „възпитателите“ влияят до голяма степен на тяхното преподавателско / подкрепящо поведение, е особено уместна, когато е свързана с обучителни предизвикателства в „хора в неравностойно положение“. Разработването на скалата е направено в контекста на предучилищното и когнитивното образование / трансверсални/преносимите умения, но е лесно да се обобща в други контексти, където „ученето“ е предизвикателство. Скалата е разработена, като се започне от твърдения в 10 образователни области, записани от малка група учители. Областите са напр. съдържание на образованието, естество на учебната среда, променливост на интелекта, роля на ученика, естество на обучение, ... 228 твърдения са формулирани, по-късно са сортирани според областта и са намалени (според няколко критерия) до 54 айтема. Редът на тези артикули беше рандомизиран и форматиран в 5-точкова скала на Ликерт (силно несъгласен, силно съгласен). 271 предучилищни учители, администратори и ученици бяха помолени да посочат нивото на съгласие с всяка скала. Извършен е анализ на факторите на основните компоненти върху оценките на участниците. 18 фактора (собствена стойност > 1,00) са извлечени от данните за първоначалния анализ. 4 от тези фактори бяха дефинирани адекватно и бяха свързани с достатъчно голям процент от общата вариация, за да заслужават тяхното запазване (авторитет на учителя - отнасящ се до специфичен възглед за образованието, независимост на учениците - активни учащи срещу пасивни получатели на информация, участие на родителите и интерес на учениците).

Първите два фактора са силно съгласувани с подхода за активна модификация, както е обяснено от Фойерщайн.

- *Enea-Drapeaua.o. 2017. Implicit theories concerning intelligence of individuals with Down syndrome.*

Отправна точка са доказателствата (проучвания през последните три десетилетия), че учебните затруднения се определят не само от неврологични разстройства, но и от мотивационни и социално-когнитивни фактори. Сред тях имплицитните теории за интелекта са ключови айтеми. Убеждението, че интелекта е фиксиран (теория на същността / фиксиран ум, пасивно приемане) спрямо податлив (активна модификация, нагласа към растеж, инкрементална теория) е свързано с негативни практики на преподаване и лоши резултати на „ученика“. Това проучване оценява убежденията относно интелекта на хората със синдром на Даун и „типични“ хора от 55 професионалисти и 81 непрофесионалисти. Имплицитните теории за интелигентността бяха оценени с помощта на 8-позиционната скала на Дук- Теории за скала на интелекта, измервайки това, което хората вярват за интелекта като цяло (с 4 айтема за фиксирана нагласа и 4 за нагласа към растеж), и 2. адаптация на тази скала, всички айтеми, отнасящи се до синдрома на Даун. Използвана е скала на Ликерт заедно с тест за асоцииране (Greenwald e. 1998 г.).

И двете групи виждат хората със синдром на Даун като по-малко „мъжки“ (стереотипна преценка, а интелекта на синдрома на Даун е „различен“). Проучването показва, че



професионалистите са по-позитивни, като смятат хората със синдром на Даун за по-интелигентни, образовани и „по-малко глупави“ от непрофесионалистите.

Изследването дава вдъхновение за съдържанието на имплицитни теории за интелекта и преценки за интелигентността към хората със синдром на Даун, особено констатацията, че нагласата към растеж на учителите и учениците, резултатите от училище / обучение и стратегиите за преподаване могат да се подобрят. (виж уместност за инструмент ИП2). Проучването предлага да се включат в по-нататъшни проучвания за изследване на вярванията на хората с интелектуални увреждания относно собствените им способности и интелект.

Това проучване се отнася до няколко подобни изследвания и размисли, б.о. Gutschall (2003) - нагласата на учителите за ученици с и без увреждания

Много интересна статия, тъй като тя се позовава на нашата дефиниция на проблема: възприятието, убежденията, ... за способностите и потенциала за учене на „учениците“ оказва влияние върху вида интервенции (количество, качество, съдържание, ...). Авторът се позовава към нагласа към растеж и фиксирана нагласа, самоизпълняващо се пророчество, ... учителите бяха помолени да попълнят скала на Ликерт (6) въз основа на скалата на Дук, за да оценят собствената си нагласа; след това - с някои „истории“ като основа, същото беше попитано за учениците (Майкъл няма да подобри способностите си, напр.) Намерена е силна връзка между нагласата на учителя и възприемането на способността за промяна в рамките на учениците.

- *Developing the Educational Belief Scale – Yilmaz a.o.*

Това проучване има за цел да разработи валидна и надеждна скала, която да се използва при определяне на образователните убеждения на учителите. Участваха 455 (бъдещи) учители. След факторния анализ бяха определени 5 фактора. Избрани са 40 айтема, използвана е пет скали на Ликерт. Тази статия е интересна, тъй като предоставя полезни дефиниции на понятието убеждение, като познания, които човек получава в отношенията си с околната среда, и се състои от индивидите от миналото и настоящото познание на даден обект. Убежденията са по-силни от ефектите от преживяванията при изграждането на човешкото поведение (Бандура), засягащи нравите на хората. Изучаването на убежденията на учителите е важно за разбирането на поведението на учителите.

Образователните убеждения се основават на образователни философии, които ориентират образованието, оформят цели, водят образователни приложения (защо, какво да преподавате? Функции на образованието? Избор за програма или методи...)

- *De Castella & Burn, My Intelligence May Be More Malleable than Yours: The Revised Implicit Theories of Intelligence (Self-Theory) Scale is a Better Predictor of Achievement, Motivation and Student Disengagement.*

Убеждението, че интелекта е податлив има важни последици за постиженията и мотивацията (Blackwell et al., 2007; Dweck, 1999; Robins & Pals, 2002). Вярването обаче, че е възможно да се подобри интелекта, не означава непременно, че учениците винаги са уверени, че могат да подобрят своя. Настоящото проучване представя преразгледана мярка за „самотеория“ на имплицитните теории за скалата на интелигентността, които оценяват убежденията на учениците относно способността им да формират собствения си интелект, за разлика от техните вярвания за податливостта на интелекта като цяло. При тестване с 643 австралийски гимназисти (62% жени) на възраст между 15 и 19 години ( $M = 16,6$ ,  $SD = 1,01$ ), убеждението, че интелекта е „фиксиран“, е предсказващо по-ниско одобрение на целите за постигане, по-голяма безпомощност и по-лоши академични оценки от самоотчитане. Фиксираните убеждения на „субектите“ също предсказваха академично самоуправление, пропуски и разцепване. При всички тези мерки новата скала за самотеорията уникално обяснява по-голямата вариация на резултатите. Тези резултати показват, че имплицитните вярвания на учениците - особено



относно собствената им интелигентност - може да имат важни последици за тяхната мотивация, ангажираност и успеваемост в училище.

- *Inclusive schools in action – chapter 4 – examining beliefs - McLeskey & Waldron 2000*

Тази глава е много вдъхновяваща, тъй като описва начин за изследване и промяна на убежденията по отношение на обучението и включването както за учителите, така и за администраторите. Тази статия е за ролята на учителите, техните предразсъдъци, цели на образованието, дългосрочни цели (обществени и академични, взаимоотношения, решаване на проблеми, лични цели и независимост!), Желание за преподаване в приобщаваща среда...

- *Elliot, B & Chan K. (1998) – paper on ‘epistemological beliefs in learning to teach’*



Тази статия описва разработването на скала с 4 подскали (вяра в авторитет / експертни познания, вяра в сигурността на знанията, вяра, че ученето изисква значителни усилия), вяра, че способността за учене е вродена)



Съфинансиран от програма  
„Еразъм+“  
на Европейския съюз



## Апендикс 2. Въпросник (Версия на английски език)



Tool to assess professionals' mindset on Quality of Life, Social Inclusion, Cognition and Employment of adults with Intellectual disabilities (ID)

**INSTRUCTIONS**

This tool has been developed within the project "Cognition & Inclusion" which belongs to Erasmus+ programme.

The objective of this tool is to identify the beliefs of professionals working with adults with intellectual disabilities (ID)

The data obtained from this tool will be only used for research purposes. The final tool, and a report with instruction and conclusions will be published on the project website: <http://www.ensa-network.eu/cognitionandinclusion/index-c-i.html>

Your answers are anonymous. You can leave blank the questions that you do not have a clear opinion.

If you are interested in receiving a copy of the tool or the material developed by the project, write your email in the last question.

Thank you for your participation!

### 1. Gender

- Male
- Female

### 2. Age

- 18-30
- 31-40
- 41-50
- Over 50

### 3. Number of years of experience working as a professional with adults with intellectual disabilities

- Less than 1 year
- Between 1 year and 3 years
- Between 3 and 10 years
- Between 10 and 20 years
- More than 20 years



4. I am currently working in an organization

- Private
- Public
- Mixed public-private
- Self-employed professional

5. Size of the organization or company you are working for:

- From 1 to 5 workers
- From 6 to 10 workers
- From 11 to 50 workers
- From 51 to 250 workers
- More than 250 workers

6. Level of dependency of the target group you work with (You may Choose one or several options)

- GREAT DEPENDENCE: The person needs help to carry out several daily life activities several times per day and, due to the total loss of mental and physical autonomy, the person needs the indispensable and permanent presence of a person
- SEVERE DEPENDENCE: The person needs help to carry out several daily life activities two or three times per day, but the person does not need permanent presence of a care-giver
- MODERATE DEPENDENCE: The person needs help to carry out one or several daily life activities, at least once per day.

7. Choose the option that suits your professional tasks best

- Frontline professionals: direct contact intervention with the final beneficiaries (clients). (For example: occupational therapists, educators, employment mediators, nurses, psychologists...)
- Others (ex. Office staff, supervisors, program designers, evaluators..)

8. Type of service provider. (You may Choose one or several options)

- Sheltered home (easier-to-manage home with a warden to live more independently with your couple or other persons with disability and receiving some support)
- 24-hour residential service: living less than 20 people with intellectual disabilities (ID)
- 24-hour residential service: living between 20 and 40 people with intellectual disabilities (ID)
- 24-hour residential service: living between 41 and 60 people with ID
- 24-hour residential service: living more than 60 people with ID
- Leisure time resource
- Employment support service
- Day care center (non-residential facility offering nutritional, health or social support)
- Independent life service
- Vocational and educational center (tailor-made workshops and vocational and educational training courses)
- Other



## LIKERT SCALE QUESTIONS



Erasmus+

Tool to assess professionals' mindset on Quality of Life, Social Inclusion, Cognition and Employment of adults with Intellectual disabilities (ID)

Please tick one circle to show how much you agree or disagree with the following statements

**KEY CONCEPTS**  
Self-regulation (question 1): refers to the person's competence to change himself and have control over its internal processes.  
Design for all (question 2): the design of products and environments to be usable by all people.

- 1. Adults with Intellectual disabilities (ID) can learn to self-regulate
  - I strongly agree
  - I agree
  - Neither agree nor disagree
  - I disagree
  - I strongly disagree
  
- 2. Design for all helps adults with ID to improve their Quality of Life
  - I strongly agree
  - I agree
  - Neither agree nor disagree
  - I disagree
  - I strongly disagree
  
- 3. Adults with Intellectual Disabilities (ID) lack emotional self-control skills
  - I strongly agree
  - I agree
  - Neither agree nor disagree
  - I disagree
  - I strongly disagree



4. The best way to promote independence is to create opportunities for adults with ID to live in society

- I strongly agree
- I agree
- Neither agree nor disagree
- I disagree
- I strongly disagree

5. Adults with ID have the freedom of choice in all aspects of life

- I strongly agree
- I agree
- Neither agree nor disagree
- I disagree
- I strongly disagree

6. Adults with Intellectual Disabilities (ID) need continuous support at work

- I strongly agree
- I agree
- Neither agree nor disagree
- I disagree
- I strongly disagree

7. Adults with ID can develop a professional identity

- I strongly agree
- I agree
- Neither agree nor disagree
- I disagree
- I strongly disagree

8. Adults with ID can learn to adapt to changing situations

- I strongly agree
- I agree
- Neither agree nor disagree
- I disagree
- I strongly disagree





9. Professionals are a barrier for the autonomous functioning of adults with ID

- I strongly agree
- I agree
- Neither agree nor disagree
- I disagree
- I strongly disagree

10. Adults with ID need to do only simple and repetitive work tasks

- I strongly agree
- I agree
- Neither agree nor disagree
- I disagree
- I strongly disagree

11. Adults with ID can fully participate in society

- I strongly agree
- I agree
- Neither agree nor disagree
- I disagree
- I strongly disagree

12. Individualized supports are irrelevant for the quality of life of adults with ID

- I strongly agree
- I agree
- Neither agree nor disagree
- I disagree
- I strongly disagree

13. Adults with ID can learn to adapt to unexpected situations

- I strongly agree
- I agree
- Neither agree nor disagree
- I disagree
- I strongly disagree



13. Adults with ID can learn to adapt to unexpected situations

- I strongly agree
- I agree
- Neither agree nor disagree
- I disagree
- I strongly disagree

14. Adults with ID always need help to solve problems

- I strongly agree
- I agree
- Neither agree nor disagree
- I disagree
- I strongly disagree

15. A protective environment promotes the learning of adults with ID

- I strongly agree
- I agree
- Neither agree nor disagree
- I disagree
- I strongly disagree

16. Employment is important for adults with ID

- I strongly agree
- I agree
- Neither agree nor disagree
- I disagree
- I strongly disagree

17. Adults with Intellectual Disabilities learn from mistakes

- I strongly agree
- I agree
- Neither agree nor disagree
- I disagree
- I strongly disagree



18. The actual level of functioning of an adult with ID is a good predictor for the future level of functioning

- I strongly agree
- I agree
- Neither agree nor disagree
- I disagree
- I strongly disagree

19. It is useless to work on the communication skills with of adults with ID

- I strongly agree
- I agree
- Neither agree nor disagree
- I disagree
- I strongly disagree

20. The quality of life of adults with ID is different from people without ID

- I strongly agree
- I agree
- Neither agree nor disagree
- I disagree
- I strongly disagree

21. Adults with ID have the right to decide where to live

- I strongly agree
- I agree
- Neither agree nor disagree
- I disagree
- I strongly disagree

22. Adults with Intellectual disabilities can learn skills for independent living

- I strongly agree
- I agree
- Neither agree nor disagree
- I disagree
- I strongly disagree



Съфинансиран от програма  
„Еразъм+“  
на Европейския съюз



23. Adults with Intellectual disabilities (ID) are capable of lifelong learning

- I strongly agree
- I agree
- Neither agree nor disagree
- I disagree
- I strongly disagree

24. The environment needs to be adapted in order to make adults with ID's personal development possible

- I strongly agree
- I agree
- Neither agree nor disagree
- I disagree
- I strongly disagree

If you wish to receive a report with the conclusions of the assessment, please write your email address

Your answer \_\_\_\_\_

**To finish, click on the "submit" button. Thank you for your participation!**

BACK

SUBMIT

Never submit passwords through Google Forms.



Съфинансиран от програма  
„Еразъм+“  
на Европейския съюз



## АНЕКС 2

### **Окончателни версии на инструментите за оценка**

    Скала На Убеждения за Познание И Социално Включване -  
Професионалисти  
    Въпросник за Нагласата  
    Обща скала за Аз-Ефективност  
    Скала за Социално Напрежение



## **СКАЛА НА УБЕЖДЕНИЯ ЗА ПОЗНАНИЕ И СОЦИАЛНО ВКЛЮЧВАНЕ**

**Моите убеждения като професионалист по отношение на Познанието, Интелекта, Приобщаването, Качеството На Живот И Заетостта при възрастни хора с интелектуални увреждания**

### **Инструкции**

Твърденията по-долу касаят Вашето мнение като професионалист относно интелекта, потенциала за обучение, качеството на живот, заетостта и целите на подкрепа при възрастни хора с интелектуални увреждания. Приканваме Ви да отбележите до каква степен сте съгласни с тези 17 твърдения. Отбележете една от опциите, която представя най-добре вашето лично убеждение по темата спомената в твърдението. Ако сте напълно съгласни, отбележете най-дясното квадратче, ако сте напълно несъгласни отбележете най-лявото. Може да изберете и отговори по средата.

### **Скала**

Твърдения 1, 3, 5, 6, 8, 9, 12, 15, 16, 17 имат позитивна ориентация и оценка

- Напълно съгласен/а = 5 точки;
- Съгласен/а = 4 точки;
- Нито съм съгласен/а, нито несъгласен/а = 3 точки;
- Несъгласен/а = 2 точки;
- Напълно несъгласен/а = 1 точка.

Твърдения 2, 4, 7, 10, 11, 13 и 14 имат отрицателна ориентация и оценка в обратна посока

- Напълно съгласен/а = 1 точка;
- Съгласен/а = 2 точки;
- Нито съм съгласен/а, нито несъгласен/а = 3 точки;
- Несъгласен/а = 4 точки;
- Напълно несъгласен/а = 5 точки

Колкото по-голяма е сумата от оценките, толкова повече професионалните убеждения са в съответствие с концепцията за „убеждения за познанието и социалното включване на възрастни с интелектуално увреждане“, както е дефинирано в проекта C&I.

### **Изводи**



Моите убеждения по отношение на познанието и социалното включване	Напълно несъгласен/а	Несъгласен/а	Нито съм съгласен/а, нито несъгласен/а	Съгласен/а	Напълно съгласен/а
1 Възрастните хора с интелектуални увреждания могат да се научат да се саморегулират. Саморегулацията се отнася до личната компетенция на човек да управлява собственото си поведение и мисловни процеси и да контролира вътрешните си процеси.					
2 Възрастните хора с интелектуални увреждания нямат умения за самоконтрол на емоциите си. Да имаш самоконтрол върху емоциите си означава да запазиш самообладание и яснота на съзнанието, да си спокоен и да балансираш импулсите и чувствата за доброто на групата или задачата.					
3 Най-добрият начин да насърчиш независимостта е да създадеш възможности за възрастните хора с интелектуални увреждания да живеят в обществото.					
4 Възрастните хора с интелектуални увреждания имат нужда от постоянна подкрепа, когато са на работа.					
5 Възрастните хора с интелектуални увреждания могат да развият професионална идентичност.					
6 Възрастните хора с интелектуални увреждания могат да се научат да се адаптират към променящи се ситуации.					
7 Възрастните хора с интелектуални увреждания трябва да извършват само прости и повтарящи се задачи на работа.					
8 Възрастните хора с интелектуални увреждания могат напълно да участват в обществото.					
9 Възрастните хора с интелектуални увреждания могат да се научат да се адаптират в неочаквани ситуации.					
10 Възрастните хора с интелектуални увреждания винаги имат нужда от помощ, за да разрешават проблемите.					
11 Защитената среда насърчава обучението на възрастните хора с интелектуални увреждания.					
12 Възрастните хора с интелектуални увреждания се учат от грешките си.					
13 Няма полза да се работи върху уменията за общуване на възрастните хора с интелектуални увреждания.					
14 Качеството на живот на възрастните хора с интелектуални увреждания е различно от това на хора без интелектуални увреждания.					
15 Възрастните хора с интелектуални увреждания имат право да решат къде да живеят.					
16 Възрастните хора с интелектуални увреждания могат да се усвоят умения за независим живот.					



Моите убеждения по отношение на познанието и социалното включване	Напълно несъгласен/а	Несъгласен/а	Нито съм съгласен/а, нито несъгласен/а	Съгласен/а	Напълно съгласен/а
17 Възрастните хора с интелектуални увреждания са способни да учат през целия живот.					

## ВЪПРОСНИК ЗА НАГЛАСАТА - КАРОЛ ДУЕК

### МОЯТА ЛИЧНА НАГЛАСА

#### Инструкции

Всички хора имат лични убеждения относно техния собствен начин на мислене и учене, техния потенциал, начина им на учене и т.н. Този инструмент (създаден от К.Дуек) Ви дава идея относно собствената Ви нагласа. Докато оценявате, като отбелязвате квадратчето, което най-добре представя Вашето мнение, помислете за себе си (а не са хора с интелектуални затруднения, както направихте в предишния въпросник): как учите, какво мислите за собствения си интелект и т.н..

#### Оценка-интерпретация

Средна оценка на твърденията 1 3 5 7 : G-оценка =

Средна оценка на твърденията 2 4 6 8 : F-оценка =

Напълно съгласен/а = 5 точки;

Съгласен/а = 4 точки;

Нито съм съгласен/а, нито несъгласен/а = 3 точки;

Несъгласен/а = 2 точки;

Напълно несъгласен/а = 1 точка.

Най-високата резултат (G-резултат или F-резултат) дава индикация за ориентацията на Вашето собствено мислене. Дали това е по-скоро нагласа за растеж (Growth mindset) или по-скоро нагласа за фиксирано мислене (Fixed mindset), както е дефинирано от К. Дуек и както е възприето в проекта C&I.

#### Изводи





Моята лична нагласа	Напълно несъгласен/а	Несъгласен/а	Нито съм съгласен/а, нито несъгласен/а	Съгласен/а	Напълно съгласен/а
1. Без значение колко сте интелигентен/а, Вие винаги може да доразвиете интелекта си още.					
2. Може да научавате нови неща, но не може наистина да промените основното ниво на интелект.					
3. Най-много харесвам работата си, когато ме кара да се замислям сериозно.					
4. Най-много харесвам работата си, когато мога да я върша добре без да се сблъскам проблеми.					
5. Харесва ми работа, от която се уча дори и да допускам много грешки.					
6. Най-много харесвам работата си, когато мога да я върша перфектно, без да допускам грешки.					
7. Когато нещо е трудно, това ме стимулира да работя повече, а не по-малко.					
8. Да си призная честно, когато работя усилено се чувствам сякаш не съм много умен.					



Съфинансиран от програма  
„Еразъм+“  
на Европейския съюз



## *ОБЩА СКАЛА ЗА АЗ-ЕФЕКТИВНОСТ– Йеросалим и Шварцер*

### Моята обща аз-ефективност

#### **Инструкция**

В този въпросник ще намерите 10 въпроса относно това как човек действа и мисли. За всяко твърдение отбележете степента на Вашето съгласие, в квадратчето, което в този момент е най-приложимо за Вас.

#### **Инструкция за оценка**

Съберете всички точки.

Напълно невярно = 1 точка;

Донякъде невярно = 2 точки;

Донякъде вярно = 3 точки;

Напълно вярно = 4 точки.

Колкото е по-висок резултата, толкова по-висока е Вашата аз-ефективност.

#### **Изводи**



<b>Моята обща аз-ефективност</b>	Напълно невярно 1	Донякъде невярно 2	Донякъде вярно 3	Напълно вярно 4
1. Винаги успявам да се справя с трудни проблеми, ако се опитам достатъчно усърдно.				
2. Ако някой ми противоречи мога да намеря начина и средствата да получа каквото искам.				
3. За мен е лесно да се придържам към целите си и да довършвам задачите си.				
4. Убеден съм, че бих могъл да се справя ефективно с неочаквани събития.				
5. Благодарение на моите ресурси знам как да се справя с непредвидени ситуации.				
6. Мога да разреша повечето проблеми, ако инвестирам необходимите усилия.				
7. Мога да остана спокоен, когато се сблъскам с трудни ситуации, защото разчитам на способностите си за справяне.				
8. Когато се сблъскам с проблем обикновено мога да намеря няколко решения.				
9. Ако съм в беда, обикновено мога да измисля решение.				
10. Обикновено мога да се справя с каквото и да се изправи пред мен.				



## *СКАЛА ЗА СОЦИАЛНО НАПРЕЖЕНИЕ – IVASS*

### **Влиянието на социалната и професионалната среда върху моите убеждения и работа**

#### **Инструкции**

В този въпросник ще намерите 12 въпроса за това как Вашето семейство, колеги и/или организация вярват, че е важно и/или какво те очакват от Вас. Случва се така, че професионалистите не са наясно относно влиянието, което социалната и професионална среда могат да имат върху Вас и Вашата работа. За всяко твърдение отбележете степента на Вашето съгласие, в квадратчето, което е най-приложимо за Вас.

#### **Инструкции за оценка**

Не е нужно да събирате точки. Този въпросник Ви помага да размишлявате върху въздействието на убежденията, очакванията на Вашата среда и как Вие си вършите работата.

#### **Изводи**



<b>Моето възприемане за социалното напрежение</b>	Напълно несъгласен/а	Несъгласен/а	Нито съгласен /а, нито несъгласен/а	Съгласен/а	Напълно съгласен/а
1. Семействата на възрастни хора с интелектуални увреждания подкрепят дейности, които да ги направят забележими да обществото.					
2. Професионалистите насърчават участието на възрастни хора с интелектуални увреждания в обществото.					
3. Семействата очакват от мен да подобра уменията за самоопределяне на моите клиенти.					
4. Колегите ми вярват, че възрастните хора с интелектуални увреждания не са способни да учат по време на живота им.					
5. Моята организация очаква от мен да работя върху уменията за справяне с проблеми на моите клиенти.					
6. Обществото предпочита да държи възрастни хора с интелектуални увреждания да останат невидими.					
7. Семействата вярват, че професионалистите са бариера за автономното функциониране на човека.					
8. Семействата на възрастни хора с интелектуални увреждания ги подкрепят да живеят, където те пожелаят.					
9. Моята организация вярва, че възрастните хора с интелектуални увреждания не оценяват фактът, че имат работа.					



10. Моите колеги смятат, че не е важно за възрастните хора с интелектуални увреждания да имат работа.					
11. Моята организация вярва, че защитената среда възпрепятства възрастните хора с интелектуални увреждания да учат.					
12. Моята организация вярва, че промяната зависи от личното решение на човека да се промени.					